

ACADEMIA

მთავარი რედაქტორი
ანა კლდიაშვილი
რედაქტორის მოადგილე
ნინო გაგანიძე
კანცლერის მოადგილე
ნანა პალიანი
კორექტორები:
ვიქტორია კეჭეხმაძე
თეა ნოზაძე

EDITOR-IN-CHIEF
Anna Kldiashvili
DEPUTY EDITOR
Nino Gaganidze
SECRETARY TO THE BOARD
Nana Paliani
EDITORIAL ASSISTANTS
Victoria Kechekhmadze
Tea Nozadze

სარედაქციო კოლეჯი

მანანა გეგეჩკორი
ირინე დარჩია
მანანა კვაჭანტირაძე
მანანა კვაჭაძე
ნუნუ მინდაძე
თამარ ოთხმეზური
ირინა გამბაშიძე

CONTRIBUTING EDITORS

Manana Gegechkori
Irina Darchia
Manana Kvachantiradze
Manana Kvachadze
Nuna Mindadze
Tamar Otkhmezuri
Irina Gambashidze

სარედაქციო საბჭო

ზაზა ალექსიძე
გია ბუგაძე
თამაზ გამკრელიძე
რისმაგ გორდეჯანი
რევაზ თვარაძე
ქევინ თუთი
ოთარ ლორთქიფანიძე
ინგა ლორთქიფანიძე
დავით მუსხელიშვილი
თემურ საყვარელიძე
ნათელა ურუშაძე

EDITORIAL BOARD

Zaza Aleksidze
Gia Bugadze
Tamaz Gamkrelidze
Rismag Gordeziani
Revaz Tvaradze
Kevin Tuite
Otar Lordkipanidze
Inga Lordkipanidze
David Muskhelishvili
Temur Sakvarelidze
Natela Urashadze

მის. (თბილისი), მოსკოვლის ძ.ნ.1.
პოეტ-15, მე-5 სართ. II სართული
ტელ: 22-59-93
Fax: (995 32) 22-59-93
E-mail: tata16@gmx.net

Handwritten notes in the top left corner, including a small drawing of a triangle with a circle inside. The text is partially illegible but appears to contain the year '2002' and some other markings.

თანამედროვე საზოგადოებრივ კვლევებს ასოციაცია (თსკი)
ASSOCIATION OF MODERN SCIENTIFIC INVESTIGATION (AMSI)

ACADEMIA

ინტელექტუალ-ჰუმანობრივი მეცნიერებები
JOURNAL OF HUMAN SCIENCES

ტომი
VOLUME 3.2002

* ნინო კალანდაძე-ჩახარაძე

თბილისის ქ. სარაჯიშვილის ხახ. სახელმწიფო კონსერვატორია

** ბაკურ კოტეტიშვილი

ბაკურ კოტეტიშვილის ბავშვთა ნეკროლოგიური კლანიკა

ბავშვის დასაძინებელი ქართული "ნანა" და მისი სამკურნალო დანიშნულება

* ბავშვის დაძინებისათვის განკუთვნილი პანტი მსოფლიოს მრავალი ხალხის ფოლკლორში გვხვდება. ავთენტური სასამღერო შეპოქმედების ეს პატარა ნაწილი განსაკუთრებულ როლს ასრულებს მუსიკალური სმენის, აზროვნებისა და ადქმის ეთნოფსიქოლოგიური თავისებურებების ჩამოყალიბებაში. მხატვრული გემოვნების ფორმირება, ერთნაირი ინტონაციური და პოეტური ხამყაროს გაცნობა-ათვისება ადრეული ისტადიანეუ იწყება (აღარაფერს ვამბობ იმაზე, რომ მშობლებისა და გარემოს მუსიკალური აურა-ჯერ კიდევ დედის სხეულში მყოფი ბავშვის ჩამოყალიბებასაც მოქმედებს). გენეტიკურად თანდაყოლილ ფსიქოლოგიურ, სოციალურ და კულტურულ მონაცემებზე თანდათან ხდება შექენხილი, თუ გამოიმუშავებულად ჩვეულების დაშენება (ტავისხენით, რომ განსაკუთრებული მუსიკალური ნაჭით დაჯილდოებული ადამიანის, როგორც წესი, მუსიკირების ტრადიციის მქონე ოჯახების, ან სავარაუდოების წარმომადგენლები არის ხოლმე) მუსიკისთან ერთ-ერთი პირველი შეხება სწორედ დედის მიერ დაძვრებულად შედგება. აქედან გამომდინარე, თანამედროვე ეთნომუსიკოლოგია აღნიშნულ ენერს სავებით სამართლიანად მოიხსენებს რეგიონის სტილური ნიშან-თვისებების ერთგვარ ინდიკატორად. მასში ხვდავან კულტურის შუაგულს, რომელსე დაერდნობითაც ხდება ხამყაროს მხატვრული შექენხობა, ტრადიციული საზოგადოების ახალი წევრის აღზრდა¹ ეფიქრობ, ამ ენერის ფუნქციური დატვირთვა სავანებებო მნიშვნელობას იძენს კაცობრიობის ისტორიის თანამედროვე ცნა-სე, როდესაც ევოლუციური პროცესი წაღვევით ემუქება მცირე ერების კულტურულ შემკიდრობას. სარფორმაციო ფერადან მოხლეჩებული შახობრივი კულტურა² სავრისეს უქმნის მუსიკალური სმენის ერთნეულ ბუნებას, ხოლო ემანსიპაციისა და უბრანისაციის შედეგება უარყოფითად მოქმედებს ბავშვების ფაქის ფხიჭა-ემოციურ ხამყაროზე.

ერთნათა დასაძინებელი ხიმღერა³, როგორც მას ითანე ბატონიშვილი უწოდებს⁴, ქართული ფოლკლორის ენერულ სისტემაში გამოიჩენულ ადგილს იკავებს ზოგიერთი სხვა ენერისაგან განსხვავებით, იგი ეთნიკური კულტურის

ერცხალი, დინამიკური რეგლია, ამის მიხეხი თივად ახალთა ადამიანის დაბადება-აღზრდის, დედა-შვილობის მარადიული ფაქტია, რომელიც საზოგადოების სოციალურ-ეკონომიკური განვითარების სხვადახხვა საფეხურზე ყოფის უმნიშვნელოვანეს მომენტად რჩება. აქტიურ ფუნქციონირებასთან ერთად, ეს ენერო ხატართველოში (განსაკუთრებით კი მთიან რეგიონებში), მხატვრული აზროვნების არტავლი ფორმების კონსერვაციითაც ხასილადება: იმიტომ, მის შინაარსობრივ-სტრუქტურულ ანალიზს გადაშვევტი მნიშვნელობა ენიჭება ქართული ხალხური ხასილდური მეტყველების ხასილდების კულევისას.

მიუხედავად იმისა, რომ ქართულ სა-ისტორიო, ეთნოგრაფიულ, ფილოლოგიურ და სამუსიკისმცოდნეო ლიტერატურაში "ნანასთან" დაკავშირებით ბუერი საფურადლებო მონახრება გამოთქმულია (იხ. ივ. ჯავახიშვილის, ე. ბარდავლიძის, ე. კოტეტიშვილის, ფ. ზანდუკელის, თ. ჩამბაძის, ნ. მათურაძის, დ. არაუშვილის, ერ ხეიკვიძის, შ. ასლანიშვილის, შ. კორძინიას, თ. მუხისის ნაშრომები), ეფიქრობო, მარც რჩება და აღბათ, კულავაც დარნება, რთი საკითხებისა, სავანებო ეურადლების სავნად რომ შეიძლება იქცეს. სადიპლომო ნაშრომიდან დაცვებული (1981 წ.), რამდენიმე გამოკლევა მიუთქვენით ამ თემას⁵ და წინამდებარე სტავიაც "აკენის ნანასე" ზემო დაკვირვების შედეგად ჩამოყალიბებულ ზოგიერთ მონახრებას მინდა დიეუთხო.

ერთა რამ სახელწოდების შესახებ, თვით ხალხში მისი რამდენიმე ვარიანტი არხეობს: ნანა, ნანე, ნანინა, ნანილა-ნანაილა (სვანეთში), აა, ნანი (ლაზეთში). საინტერესოა, რომ ასეთივე დანიშნულების ხიმღერა მსგავსი სახელწოდებით გვხვდება კავკასიისა და ხმელთაშუაზღვისპირეთის ზოგიერთ ხალხშიც. რადგანაც ქართულ ფოლკლორში "ნანა", "ნანინა"-ს სახელით სხვა ხიმღერებიც არხეობს, დახაძინებელი ნიმუშ-ხათვის მკლევერები "აკენის ნანას", ან "საკენო ნანა"-ს იყენებენ. (შედაბრეთ რუსული - Кривенчанские нечны, ინგლისური - Cradle Songs). თუმცა, ზოგიერთს პრეტენზია უჩნდება ამ სახელწოდების (აკენის) გამო, ხიმღერიცო წრე-

ბინათვის მიუყვებელია აქვს თანამედროვე ტიპის მისი ფორმა, რომელიც შუაფეხდასურ ხანაში აზიდან მიწოდებდა შემოიტანეს. სულხან-საბა ბავშვის საწოლს სარწყველს უწოდებს. სიტყვა აკანი ქართველურ ენებშიც გვხვდება. (მეგრული არგანი - ონწ, სიანური - აკანი - პენწ) სწავლის ხარვეზი საწოლის თავდაპირველი სახე ხევესურეთში გვაქვს შემორჩენილი. იგი მაღალგვერდებიანი, უშიბაქო და უარტახოა. მანამდე და შემდეგაც სწრაში ბავშვის საწოლის ხევა პრიმიტიული ფორმებიც არსებობდა. მაგალითად, საგებლიანი ფიცარი - ხოჭოტი, ან თოკებზე ჩამოკიდებული საქანებელი - ონწ². ისე რომ, აკანიცა და მთარეც, "ნანაც" (ბავშვის დაძინება ხომ ხელშიც შეიძლება), უძველესი დროიდან უნდა მომდინარეობდეს და დასაძინებელი ნიშნის აღნიშვნისათვის ამ ტერმინის გამოყენება მიხანშეწონილად მომართა ქართველი ეთნოგრაფების აზრითაც, საჭიროა სიტყვა "აკნის" შენარჩუნება და საწოლის ძველი ქართული კონსტრუქციის აღდგენა რადგანაც ეს პანგი ძილის წინ იმდებოდა, შეიძლება "ძილისძირული ნანაც" ვისმართო მართალია, "ძილისძირული" სახელით "ნანაც" ვიკლით სიმღერებია ცნობილი, მაგრამ "ნანა"-სთან ერთად მისი გამოყენება, ეფიქრობთ, ზუსტად მიუვინაშებს ამ განის პრაქტიკულ დანიშნულებას.

ბავშვის დახასიათებელ პანგს წყნში ზოგჯერ "იანანანა" სახელწოდებითაც ასრულებენ, მაგრამ დახასიათებელი "ნანა" და საწესო-საკულტო "იანანანა", რომლის ფუნქცია საემაწკილო ინფექციური დაავადებისაგან ბავშვის განსკურნებაა, ორ სხვადასხვა მოუღწენს წარმოადგენს. ამაზე ქვემოთ კიდევ გვეხება საუბარი.

ყოველდაღიურად, და ზოგჯერ დღეში რამდენჯერმე, შესახარულბელი ერთხმადანი მაცალითების გვერდით საქართველოში მრავალხმადანი "აკნის სიმღერა" და ვანრის ტრანსჟორმაციის შედეგად მიღებული ლირიკული "აკნის სიმღერაც" არსებობს, რომელიც მამაკაცების მიერ ხეყრახთან, ან სცენაზე ხრუღდება. მათ სახელწოდებაში ძირითადად კუთხური წარმოშედობააა ხაზგასმული მაგალითად, "კახური ნანა", "იმურული ნანა", "მეგრული აკნის ნანა", "გურული ნანანა" და ა.შ.

ერთხმადანი "ძილისძირული ნანა", როგორც არქაული ვანრი, პოლიფუნქციურია. მაგიური, სამკურნალო, კომუნიკაციური, პრაქტიკული, უთკურ-აღმწრდებლობითი, ესოტეკური მიზანმიმართულება მისი ერთი დიდი სინკრეტული ფუნქციის სხვადასხვა დონეს წარმოადგენს. ცნობილია, რომ ისტორიული განვითარების სხვადასხვა სფეროებზე ხაღხური სიმღერის ფუნქციის რომელიმე დონე პრივილეგირებულია. ეს დამოკიდებულია სოციალურ ფორმაციაზე, სარწმუნოებრივ ფაქტორებზე, ეთნოგეოგრაფიულ, ეთიკურ და სხვა კრიტერიუმებზე. აქვე აღვნიშნავ, რომ ფუნქციის ერთ-ერთი დონის წინა პლანზე წამოწევი სრულებითაც არ გულისხმობს

დანარჩენების მილიანად უგულვებელყოფას. ფოლკლორისტიკაში არქაულ ვანრებთან დაკავშირებით მიღებული ეს მოსახარება (მხედველობაში მიქვს ე პროპის, ზ. ვეაღის, ი. ხემცოუსის და სხვათა ჩამოშვებით), ქართული დასაძინებელი "ნანის" მაგალითოვც დასტურდება.

პოლიფუნქციურობიდან მომდინარეობს ყველა ის სემანტიკური ერთეული, რომელიც ქართულ "ნანაში" შეიძლება აღმოვაჩინოთ: ბოროტი ძაღლის გაფრთხობა, კეთილი ძაღლებსაგან მიმართვა, იხოვნა, ვედრება, ბავშვის შემოწება, გაჯერება, მოფერება, დატყუება, დაჯოცვა - უძველესი დროიდან მომდინარე სახეობრივი სფეროებისა, რომლებიც ქართული დასაძინებელი ნიშნების სიტყვიერში ტექსტებში აღუქმე შემოვიწინა. შემდგომში ამს ეძატები საბავშვო და ზღაპრული სურათები, ისტორიული და სოციალური თეატრები, პატროტარხისისა და ვშირული თავანწროვის მოტივები, თავისუფლებიასკენ სწრაფვა, სათაყვანებელი "ვეფხისტყაოსნის" ვშირების იდეალოზაცია - ამ განისა და ფაქტორთაგან, მოღლი ქართული ფოლკლორისათვის ნიშანდობლივი შინაარსობრივი მასალა.

პოლისემანტიურია თვის რეფერენსი "ნანა", დღედაღიურ ქართულში ეს სიტყვა ქალის სახელად იხმარება. შეუღლებიები მიიჩნევენ, რომ "აკნის ნანაში" მისი გამოყენება წინა აზიში ფართოდ გაერთილებული "დიდი დედას" - მისი და ნაყოფიერების ქაღალეთაების სახელს უნდა უკავშირდებოდეს, რომლის სხეულებს ვედრება-შეთხოვნის, ან ბოროტის გაფრთხობის ფუნქცია უნდა შეესრულებინა. სხვათა შორის, იგივე მისით სხვა დედაებთან სახელებსაც ეხვედბით. მაგალითად, შუამდინარულ "ბორუს" (ხევეთრულ და აჭარულ ტექსტებში), ქრისტიანულ წმინდანთაგან ლეონისმოტელსა და წმინდა გიორგის, ამავეროვლად, სიტყვა "ნანა" ძილის სინონიმაცაა. სშირად ის ბილისაკენ მოწოდებადაც კი აღიქმება (ნანა ქენა! - დაიბინე), სხვადასხვა კონტექსტში მოცემული "ნანა" შეიძლება "დედას" და "შეილო"-საც აღნიშნავდეს. მისასადამე, ერთი ყრბადღური ფორმულით ქართველ ქალს ვედრება, ბოროტის ვანდუენა, ძილისაკენ მოწოდება და მოფერება შეეძლო. შემორჩენილ მაგალითებში "ნანა" ყველაზე ხშირად განსყორებული სიტყვაა და ზოგჯერ მთლი ნიშნში მილიანად მის ისტორიუბაზეა აცტული.

რაც შეეხება მუხიკალურ სემანტიკას, თვის მუხიკალური ხელოვნების საყვითოური ბუნების გამო (მუსიკაში არა გვაქვს კონკრეტული მნიშვნელობის მქონე სიტყვები, ან ფრაზები და ერთიდაიგივე მელოდიაზე ხდება სხვადასხვა ტექსტის ინტონარება), აქ არქაიზმის არსებობის მეტი შესაძლებლობაა და ტრანსფორმაციის პროცესი ვაცილებით ნელი ტემპით მომდინარეობს. განვითარებული აგრარული კულტურის მქონე საზოგადოებაში ბავშვის დაბადებას, მისი სიცოცხლის პირველ თვეებს, პირველ წლებს უამრავი მაგიური ქმედება (როგორც სხელოფო-ალური, ისე კოლექტიური) ახდდა თან, რაც

უწინარეს ყოვლისა, შეუცნობელი მოვლენებისადმი მიშით იყო განპირობებული. ხალხის რწმენით, სწორედ ახალშობილობის პერიოდში იყო განსაკუთრებით ძლიერი და საშინო ბოროტი სულების შემოქმედება. რაც ბავშვისათვის ძილის გაფრთხობასაც ეწოდებოდა. მშვიდი ძილი კი, როგორც საქართველოში შემორჩენილი საგანგებო წეს-ჩვეულებები და შათთან დაკავშირებული ფოლკლორული მახადები გვიდასტურებს, განსაკუთრებულ ფისიოლოგიურ მდგომარეობად იყო მიჩნეული. დღე მნიშვნელობას ანიჭებდნენ ძილიდან გამოსვლის, უამოღვიძების პროცესსაც. ხანტერესია, რომ ზოგიერთ ხალხში, მაგალითად, კომის ხრდ. ნაწილში მცხოვრებ ეთნიკურ ჯგუფებში დღეა ხშივრით არა მარტო აძინებს, არამედ აფიქსებს კიდევ თავის პირშმოს. სხვათა შორის, ასეთი ნიმუშები საინტელიცია (1987 წ. ი. კორდანიას საექსპედიციო მასალა) და ფშავშიც (1992 წ. ქ. ბაიაშვილის საექსპედიციო მასალა) აღმოჩნდა.

1965 წ. თუშეთში ბატონ ქ. როსტომშვილდის ახალი რიტუალი უნახავს: ხალხში ეამს ქალები კაქის ქუჩებზე რატომღაც კაკუნითა და ნაპერ-კლებით ცდილობდნენ გაეფრთხოთ ავი სულები, რომლებიც ბავშვს დაძინებაში უშლიდნენ ხელს. თანამედროვე ეთნომუსიკოლოგიაში კაკუნი, ტყაუნი, ბრახუნი და სხვა, საკრავიერი მუსიკის ტექსტების თვალსაზრისით, ფუნქციონირებულ მოვლენებადია მიჩნეული. ახე რომ, ბავშვის დაძინების ქართულ რიტუალში საკრავის (ყანღური, ხინგური) არსებობას საკმაოდ დროს ყვებენ უნდა მქონდეს და მისი ფუნქცია მსოფრდ თანხლებით არ შემოიფარგლება. თუ იმასაც გაეცნენ, რომ საკრავზე დაკრავს უჩაყოფო ხის, ავადმყოფი ბავშვის, საქონლის, უშვილო ქალების სამკურნალოდაც მიმართავენ, განსაკუთრებით ბიძგეული ბავშვის დასამშვი-დებლად მასზე დევრა ხატებით ბუნებრივ ფაქტად უნდა მივიხიროთ.

ბოროტის ვახაფრთობად ახალშობილს ხასთუმადქვეშ რკინის ნიკოებს უწყობდნენ, აკვანზე სხვადასხვა ამულეტს აკიდებდნენ ხოლმე. დღესაც კრძალავენ ხოლმე მინარე ბავშვის ერთი ადგილიდან მეორეზე გადაყვანას. ცარიელი აკვინის რწმენას, მოელ საქართველოში წესად იყო ძილის წინ ზღაპრების მოყვლა, შელოცვების წარმოთქმა ქრისტიანული ეპოქიდან მოყოლებული, ამის პარალელურად საინტერესო იკითხებოდა "ძილად მისვლის" დოცვები. დღემდე შემორჩენილ შელოცვებში ხაოცრადია შერწყმული წარმარ-თული და ქრისტიანული სიუჟეტები თუ სიმბოლიკა. აუ. ჯაგანიშვილს მოეპოვებოდა ცნობები ბურიაში სონგურზე "ძილად მისვლის" წყობის არსებობის შესახებ. ყოველივე ეს ნათლად დასტურებს ეწ. დამცავი, მყარული მათვის გამოყენებას, რომელიც ახალშობილსა და მისი დედის, ან თუნდაც უძილობით დაავადებული მოზრდილი ადამიანის კოლო-დფლობას უზრუნველყოფდა. უცებობით, რომ

ძილისპირული "ნახაც", უწინარეს ყოვლისა, ამ მიზნით სრულდებოდა. მაგური მიხანძმარო-ღების გამოყენება უკიდობდნენ ხდის ამ ეპინის ტრადიციული ხაწესო ფოლკლორისადმი მიკუთვნებას (ქართული ხალხური პოეზიის ღორმეტბოველში დახაძინებელი ტექსტები მუ-ტომში საყოფაცხოვრებო ეანრის ნიმუშის სახელწოდებითაა გამოქვეყნებული).

მოიტანს შემს მიერ ჩაწერილი ქართული "შეშინებულზე შელოცვის" ტექსტის ეარიანტს რომელიც ძირითადად დაძინების წინ ბავშვებო (დულღუდით, ხან ჩურჭულთ) თაქნა შელო-ველის (მკურნალის) მიერ:

"ნახელა ღვთისა, მამისა და დვისისა!
უჩაქური მდიოდა; უჩაქური ცისა -
დახუდა დედა მარიამი და ქრისტე დეჟროთი.
- ხე მდიხარ უჩაქური, უჩაქური ცისა?
- მივდივარ ... - ხე ვანშია,
ხიხელის ხაშმელად, ხორცის ხაშმელად,
ჯანის ხაქნესებლად, ძილის ხაქრთხობლად
- არა, მამა, ძემა და სულმა წმინდამ,
- არ გაგიშვებ - - ხე ვანშია!
ხიხელის ხაშმელად, ხორცის ხაშმელად,
ჯანის ხაქნესებლად, ძილის ხაქრთხობლად!
შემოგიხედები შემი შეგტარა დახითა
და აღმასიანი პირითა,
დაეჭრი გულსა და ღვიძლსა,
დაეწვა; დაედაეცე, მიცემ ზენასა.
წივადებინებ ქვენასა.
წადი და იქ ისაქმე, ხაცი უდაბური იყოს
არ ისმოდეს არც მამლის ყივილი, არც
არა ხარების რევე!
დემროთა შენ დასწერე შენი პირფარა - - ხა" მ
- ვერ)

აქვე მომყავს "ბავშვის დასამშვიდებელი შელოცვის" ასურული ტექსტის ზ. კიქნასიძელის თარგმანი. შელოცვის ჩაწერის ხანაა ძვ. წ. X ს. მინაწერიდან ირკვევა, რომ იგი ძილისპირული სიმღერა უნდა იყოს.

"ხეღვთისს მკვიდრმა დატოვა ხეღვთისი,
შისი შუქის ხაჭვრეტად გამოსულა,
- რატომ ბირეულობს? - ტირის დედა,
ცად ანოეს მიმართ ცრემლი დვრება.
- ეს ვინი ხნია, მაწაში რომ ისინი?
თუ ძაღლია, - დუკმა გადაუჯღორ,
თუ ფრინველია, - ხაქნესი დაუეპროს,
თუ ბირეუელია, კატის ნაშობი -
ანუს და ანოეს შელოცვა შეულოცონ,
რომ მამამ იძინოს, ძილი დაახრულის,
დედამ მქსოველმა ქოვა დაახრულოს."

ესიც იცინებს ქართული მაგიური პოეზიის სიმბოლიკას, მხატვრულ მერყეულებას. მინაარსობრივ-სახეობრივ სამყაროს და, აქედან გამომდინარე, არქიტექტონული წყობის თავისებურებებს (დასაწყისი ფორმულა, დაბოლო-ბი, ხამოივლა, განდევნა, დასასრულის ფორმულა). მისთვის ხაოელი ამ შელოცვების მხაჯსება.

აღსანიშნავია ისიც, რომ ორივე შელოცვას ახლავს შელოცველის ხელის მოძრაობები.

ასურულში ბავშვის საწოლიდან საგანგებოდ დაღებულ პურს თავიდან უეცრადვე გადაატარებენ და ძაღლს გადაუტყდებენ ქართულში კი, შავტრიანი დანით იხახება წრე, რომელიდანაც გადადგების (ხელის ჩაქნევის) ექსტოტ ხდება ბორცვის განდევნა.

ქართულ შელოცვას ხელის სხვა მობრუნებაც ახდებს. თანაც, სავლდისხმოა, რომ იბინი პირდაპირ შინაარსობრივ კავშირშია ტექსტის ცალკეულ შინაკვეთთან. დასაწყისში (დაიდოლის დაშთაურებაძექ) ხდება დაპირისპირებული მხარეების გამოხცხვა (მარჯვნივ - მარცხნივ, ან ხვეით - ქვეით). ამას მოსდევს მავიური წრის შემოხახვა, წრიდან ბორცვის განდევნა და ბოლოს წარმოსახვით წრეში ჯერის თრნამენტის ხახახვა.

როგორც ვიცი, ეს უმარტივესი გეომეტრიული ფიგურები განსაკუთრებულ ადგილს იკავებენ უძველეს ქართულ (და არა მარტო ქართულ) სავსო გრაფიკაში, დედაბობსუ, ავეჯსუ,

ჭურჭელსუ, რიტუალურ საკვებსუ, ტანსაცმელსუ მათ გამოყენებას მკლევარები მვარველი მავით ხნინან" ისინი მოავარ ფიგურებს წარმოადვენს ქართულ ქვეით დინამიკას და ქორეოგრაფიაში." მავიური სემანტიკის მქონე თრნამენტთან კავშირი ნათლად უდინდება დასაძინებელ ტექსტებში ხშირად განმეორებულ ხიტყვაში - "შელოცველ" (დასური - "გოთინთას", "გოჯუარას" - შემოგვერუ შემოგყახუ). უფიქრობო, ამსვე უნდა უკავშირდებოდეს ერთი მუხიკადერი ფრახის მრავალგახის შემობრუნება, ტრიალი, ან ხმის საშუალებით ასეთივე წრის შეკვრა.

დასაძინებელი ძანვის მკლოდერი ტოპოიდან ყველაზე ძველად ეწ. შელოცვის ტიპის ფორმულა უნდა მივინოთ.

"ნანას" ამ ტიპისათვის დაშახახათებელი პატარა დახატვრის მქონე სკუნდურ შევლებაში მვიფი ტონებით ერთ სიმადლესე ტრიალი, ერთი ტრიალური დონის შენარუნება, მუხიკადერ-

მავ. №1

ნანა (მოსვეური)



ფრანკმენტი, ჩაწ. ქროდიჩიას მავრ ხოყ, ვარბანში (გახხვეის რ-ნი).

მავ. №2

ნანა (ხვესურული)



ფრანკმენტი, ჩაწ. 1959 წ. გრ. ნახკვიძის მავრ ხოყ, თუთრახვეში (თინანვის რ-ნი).

გამომსახველობითი საშუალებების ერთგვაროვნება, მარცვლის, მონვის, ფრახის თსტინატურობა ერთო პვერიდან მავორსუ ხმის დაცურებით გადახლეია. ხიტყვის დასრულება მოწოდება-შეძახილით (აღმავალი ვდისანდოთი ხმის სუდარქვისტო მ გადაჯდება). აღილული მკლევარებიც მიბინყენ, რომ დახატინებელ სიმდერას ავადმყოფობისა და ხიუათობჯის უნდა დაუცვა ბავშვებო. მათი ხხით, ეს დანიშნულება სწორედ ბრძანებითი კიდოს ხიტყვიერ ფორმულებშია მოცემული. ქართულშიც მრავლად დასეთი ფორ-

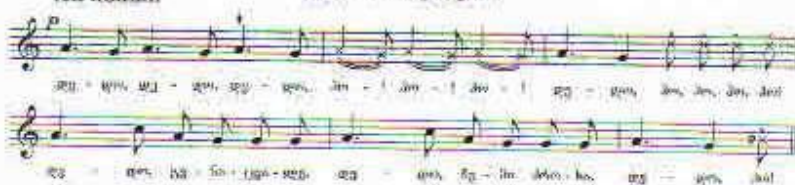
მულა მავადითად, "დაბინუ, დაბინუ, თუთრი ბვსი შითბუ" (ხვესურელი), საშურსალო სემანტიკა, პირდაპირ შედავენდება ისეთ ხიტყვეში, როგორცაა "დავქამლუ", "გახხვეალუ", "შინ ჭარი მე". საინტერესოა, რომ "ნანას" ტიპის მკლოდების ქაღები ძროხის დასაშოშმინებლადაც უდინებენ.

მავიური უუნქეთის მატარებელ ამ ინტონაციურ კომდექსს სავსებით შეგნებულად არ ვუწოდებ ხიმდერას, თუთი ხადლის მავრაც იფი, როგორც დასრულებული სასიმდერო ფორმა, მისი ძმაროქსავციუდობისა და საკვებავი ფორმის

მავ. №3

Ad libitum

დედა (მოთუდური)



ფრანკმენტი, ჩაწ. 1984 წ. ა. ვორდანიას მავრ კულდასავარში (ხოყ, ხოხი).

გამო, არ აღიქმება ექსპედიციებში არავითარ უთქვასო, რომ "ნანა" ხშირად არაა მას "დიდობა, ან დიდებით იტყვიან". ქართული ქალების ამ განმარტებაში ყურადღებას იქცევს საშუალო-უმაღლესო შანურასთან დაკავშირებული ტერმინოლოგია, რომელიც არქაული აზროვნების სხვა ფენალებთან ერთად განისაზღვრული წარსულიდან მომდინარეობს: ადასტურებს, საზოგადოდ, არბუნებრივი ხმით მღერას (ამ შემთხვევაში ძალიან ჩუმიად; თავისთვის, ან მტრების წინაშე) მკვლევარები მაგიური ზემოქმედების ძალას მიაწერენ. ხოლო ის, რომ "ნანას იტყვიან", უნდა მიგვაჩინებდეს ხელოვნების განკითხვების ადრულ, ე. წ. სინკრეტულობის დროინდელ ეტაპზე, როცა ქმედება, მღერა, თქმა გაიჯერებოდა და ერთმანეთის გარეშე არ არსებობს მაგიური მიზანმიმართულების თვალსაზრისით ყურადღებას აკეთებს ზოგიერთი ქართული დანახებები ნამუშის ინტონაციურ დეკლამაციის შეგავება მოსაგონარ ტიპოლოგიას, ან სიმღერა-ტიპოლოგიას, რაც ცალკე ნაშრომის თემაა და ამჯერად მას არ განვიხილავთ.

მაგიურ ფუნქციასთან გადაჯიჯგუთია ხამკურნალო დანიშნულება. სულხან-ხაბას განმარტებით, "ნანა" საამო, სანდომი თუღების ხიზონიძია.¹⁶ ექსპედიციებში გამოკითხვისას ქალები დღესაც ხშირად უსვამენ ხაზს შვიდი ძილის ფაქტორს, "ნანას" ამბობენ არა მხოლოდ ძილის მოსაგონარად, არამედ იმისათვის, რომ ბავშვმა მშვიდად ჩაძინოს საკულისხმო ტერმინი "დაჩინავენა", რომელიც დამზიდებას, დაშორებისგან, მოფერებას, დიფენდების გულისხმობს.

შვიდი, ტკბილი ძილი ბავშვის განმრთვობის, მისი ნორმალური სრდის, ფიზიკური და გონებრივი განვითარების საწინდარია: "ძილი ყველაფრის წინააღი", "ძილი ბავშვი იხრდება", დასაძინებლად, დასამზიდებლად ნამღერი "ნანა", გარკვეულწილად, სამკურნალო შელოცვა-ცამორე მხრივ, არც სამკურნალო "აქრანასათვისაო" უცხო დამზიდებას, დაძინებისა და აკვხის თემატიკა, აქედან გამომდინარე, არ უნდა იყოს შემთხვევითი "აკვხის ნანისა" და სამკურნალო "იუგანას" დაახლოება-გაოგოება (თეოს ა. გრებენაშვილიმაც თავის მოთხრობას "იუგანამ რა კქნა!" უწოდა არადა, ყველაბათვის ცხადია, რომ აქ სწორედ დედის მიერ ხშირად ნამღერა და ბავშვის მგზისურებაში დარჩევილი დანახებები "ნანა" იტყვიან). საერთო სემანტიკური ერთეულის არსებობის გამო, მათ შორის შეგავება ძალზე ზუსტად და შეიძლება ითქვას, თავიდანვე განპირობებულია ამას ხელს უწყობს ტრადიციული ფოლკლორის კანონულ სისტემაში ფოცის სხვადასხვა მომენტისათვის გამოყენებული შელოცვის მუხიკადური ფორმულიც, რომელიც იდენტურია და ფუნქციური სხვაობა მხოლოდ სიტყვიერ ტექსტებში ჩანს, ხშირად დახატვითი და სამკურნალო ტექსტების შერწყმა, მაგრამ

"ძილისპირულ ნანას" ხამკურნალო ტექსტის ას ნაწილები გამოიყენება, ხადაც პირდაპირი მინიშნება ავადმყოფობაზე არა გვაქვს.

უძველესი ცოცხლობის შეგავსად, ქართული ხადასიც უსხოვარი დროიდან მიმართავდა მუსიკას, როგორც კვანძურ არაქალისმიერ სამკურნალო საშუალებას ხეპრი და წერილობითი წყაროების, ძველი ქართული სამედიცინო თხზულებების შესწავლამ ნათელი მოგვინა ხელხური მკვლევარობის არსებობის და მკვლევარებს ექსპერიმენტების ჩატარების საშუალებაც მისცა.¹⁷

ზოლო დროს ექიმებზე წერენ ძველი ქართული ხელხური და თანამედროვე ხელხურული მეთოდებით მკურნალობის შეგავსებათა შესახებ.

ქართული "დახატვითი ნანა" მუსიკალური თერაპიის შეხანიშნავი საშუალებაა ქაღის ხმის საშუალებით ხდება გარე ხივრცისხაგან, ხმაურისაგან ბავშვის სმენის გამოხევა, მისი ერთ წერტილში კონცენტრირება აქმნება ხმით შემოვარდნული მაგიური ინტონაციური წრე, რომელიც დამამზიდებლად მოქმედებს ბავშვის ფსიქო-გნოსიურ ხამკურთხე და რეალურად უწყობს ხელს მშვიდად ჩაძინებას.

** ძილისადაც ინტერესი, აღბათ, დასახ-
მიდანვე არსებობდა ცოცხელ შემთხვევაში, რაც
Homo Sapiens-ის არსებობის ამ იდუბალებითა და
ჯადოსნურობით მოცულ მდგომარეობაში
"დადასება" გოვედითვის ბადება უამრავ
მოსაზრების სწორედ ამ მოსაზრებათა ნიუილი
ძილის დაკავშირებული აურაცხელი დეკნდა
თქმულება, მათი და ა.შ. რომელიც დღემდე
შემთხვევითი ხეგადასხვა ხადასი ფოლკლორის
და ტრადიციის კაცობრობის განვითარების
განმავლობაში ადამიანი დარწმუნდა, რომ ძილი
სხვეუ აუცილებელია, როგორც ხუნთქვი თქვი-
გაურკვევლობა ამ მდგომარეობისა, რომელსაც
ძილი-ხიხმარი აქვია, ბადება მისი, იდეს და
გარკვეულწილად, მოწინააღმდეგე. იმ სომბდე, რომ
ძილი და ხიკვდილი ხშირ შემთხვევაში
გაოგოებულად კი იყო ("შითხა — გარდოიკვად",
"იხხე მარადიული ძილით", "დათხინა და ურ
ვაიღვდა" და სხვა ბერძნული მითოლოგიის
მხედვით, ქაისმა შვა ნიუქტა (დაძის დეიანის
ნიუქტამ შვა პინოსი — ძილი და თანატოსი —
ხიკვდილი (ძილი და ხიკვდილი ბერძნულ
მითოსშიც ძმებად არიან წარმოდგენილით,
პინოსის შვილია მორფეუსი — ხიხმის დეიანა-
ხეპროქმულიდან გამომდინარე, ძილის და
დაძინებათან დაკავშირებით ხეგადასხვა კონოს
შექმნილი იყო სისტემა, რომელიც ადამიანს
ჩაძინებას უადვილებდა, უზრუნველყოფდა მშვიდ
ძილს და სასურველ სიხმრებს.

თუ ყურადღებას ბავშვთა ახაკზე გადავი-
ტანო, პრობლემა მეტ სიმკაცრეს შეიძენს ძილ-
დებილი, მოხრდილებსაგან განსხვავებით

ბავშვებში სხვა სახით არის წარმოდგენილი. შევადარებ, მოხრდილს სიბნელს დაახლოებით 8 საათი, ახალშობილს - 20-22 საათი. ახალშობილის შტეტილიანი ერთად ჰქონდა სადღესასწაულო ძილის ხანგრძლივობა. ბავშვის მშვიდი ძილი რომ გარანტიისა უამრავადობისა, კარგად იკონტროლენ რეგულარული წინაპრების ეს ყოფნა უმპირულად გადაეცემოდა თათბებს. დასწავ კარგონდომ ბავშვი ძილში იხრდებოდა ავადმყოფ ბავშვზე იტვირთი დაძინოს. ძილში გამოშვებდნენ და ა.შ. წინა საუკუნის 70-იან წლებში დადგინდა, რომ საპროტროპული ანუ ზრდის პორმონის მაქსიმალური გამოშვება დრმა ძილის ფაზაში ხდება და როგორც კი ირღვევა ძილი, მაშინვე იცვლება ამ პორმონის გამოშვებებიც.¹

ავადიანს სიცოცხლის პირველივე წუთებიდან სჭირდება გარემოსთან შეგება ეს მისაოფთობიანეუ დედის აკისრია. სწორედ დედის საშუალებით კონტაქტურებს ახალშობილი ვარეშობის. ერთად კი, ეს ყველაფერი ბუბუს წივისს ხდება. ახალშობილი იღვსებს ძილისთვის, რომ ჯანოს და ჯანის დროსვე იძინებს, ანუ ეს რიტმი ციკლურ ხახაოს იტარებს. ბუბუსთან კონტაქტი ახალშობილში ფსიქო-გენეტიკურად პრინციპულად გარანტირებულობას, დაცულობას, სიმშვიდის გრძობას განაპირობებს, რაც აუცილებელია ძილისათვის.

მედიის ყოველდღიურობა აღსაქვება ხახხვებით: ყოველი საღის ზომი-ხილუვები, ყურთა თუ შექრდილია ცვლა, ბერების ტემპი თუ ინტენსიობა, მოპრობა-გადაადგილება და ა.შ. ამ სხვა სახისგანთან სწორ შეგება-დაპატაცია ვიღვება განსაკუთრებულად განთხასწორებუდი, მშვიდი ბერეუდი ხახტემა. წინააღმდეგ შემთხვევაში ხდება ე.წ. დისდაპატაცია, თავისი უარყოფითი გამოვლინებებით. ამ შემთხვევაშიც წინააღმდეგ ძილი დაე ატვალლობას იძენს. ახალშობილურად იხვე ბავშვისა და დედის კონტაქტი - ბუბუს წივის სრული კომფორ-

ტისთვის ბუცადებელია სრულფასოვანი გრძობითი ანუ ხენსორული ინფორმაცია. ბუბუს წივისს პირმშო ხედავს დედის, ეხება მას ტუბებით, გრძობს დედის (რძის) სუნს და გემოს, ამ "ფერხულს" ერთი აკლია - ჰბენა, ანუ სრული კომფორტისთვის ხატობია დედის ხმა და ამ შემთხვევაში არა მარტო ხმა, არამედ მელოდიური ინტონაცია - მღერა. სწორედ ეს გახლავთ ყველაბათვის კარგად ცნობილი (სამწუხაროდ, ხშირად შეიწყებუდი) "ძილისპირული", "ნანა", "აკენის ნანა". ვინომუსიკოლოგების მოსაზრების მის არკაულ წარმომობაზე სვენეც ევთანსებებით, რამეთუ ფორმა გამრავლებისა, ორხულობისა და მშობიარობისა პრინციპულად არ შეცვლილია ევადან მოყოლებული დღემდე და არც გვერთია, ოდესმე განსხვავებული ყოფილიყო დედის შეილისადმი გრძობა-დამოკიდებულება.

თუ გავითვალისწინებთ "ნანას" ტექსტობრივ კეთილგანწყობას (მშვიდი ძილი, ბავშვის უამრავი და ბედნიერი მომადვის სატერა, მის მუსიკალურ ფაბულას - რხევით, რწევით ბუნებას, ადვილად გასაგები იქნება, თუ რაოდენ სწორად, მორგებულად ჯდება "აკენის ნანა" ამ რთულ ციკლში, რომელსაც წილის ბიორიტმი ქვია. დედა-ძილისპირულს რწევას აყოლებს, ამ დროს ძილაუნებურად ხდება რწევის სისწორისა და ძილისპირულის ასევე ტადლოვანი ტაქტის დამთხვევა. თუ დავეუბტებთ ბუბუს წივისსაც, რომელიც ასევე ტადლოვანი, რიტმული ტიპისაა, შევხვებით, თუ როგორი პარმონია მოიღწევა ამ სინქრონიზაციის ფერხულში, რაც კომფორტის სრული გარანტია.

ყოველივე ზემოთქმულიდან გამომდინარე, ბავშვის სწორი, უანხადი განვითარებისთვის "ძილისპირული" არა თუ სასურველია, არამედ აუცილებელიც. ეს ეხება ბავშვის განვითარების ყველა ასაკს ძილის წინ ბავშვის მოფერება, ზღაპრის, თუ სხვა სახამოეხი ამბის მოყოლაც რომ იგივე ძილისპირულია.

შენიშვნები

1. Зингерман И. Этомузыкальные как музыкальные этностика. На правах рукописи. 2001.
2. Кербала Г. Азербайджанские колыбельные и детские песни. Автореферат кандидатской дисс., 11, 1986.
3. თბუ ბავშვისთვის "კალმხობა", კ. ეკელიძისა და აღ. ბარამის რედ., 1-11 ტ., თბ., 1936, 1948 წ. წ.
4. კალმხობა ე. აკენის ნანის" ძილისუნებულობისა და სოციალური ტრანსფორმაციის საკონსტრუქციო საკითხისათვის ხეც სწორეუდი ავად ენისა და დიტერატივის ინსტიტუტის ფოლკლორის საკონფერენციო საბჭოს 25-ე კონფერენციის თეზისება თბ., 1986 წ.; კალმხობა ე. მრავალხმიანი აკენის სიმღერა - "სამკოთხელოვნო" 1987, N 6 ბავშვის დაძინების რიტუალთან დაკავშირებული საკრავიერი მუსიკის გავერსითვის საბავშვო ფოლკლორის პრობლემებისადმი მიძღვნილი I სამეცნიერო კონფერენციის თეზისება, თბ., 2000 წ.; კალმხობა ე. აკენის ნანა - სინთეზ კრებული წინახიტევაობითა და შენიშვნებით თბ., 2000 წ.
5. კალმხობა ე. ბავშვის ავ. ზრდის ქართული ხელხური წეს-წყველებები. ტრადიცია და თანამედროვეობა, თბ., 2006 წ.
6. ბავშვის ე. ზომის ბუბუსთან პირთაღი ხახვები აკერის ზემონსატევიერებაში. მათ., 1961 წ.
7. Аванес З. Ритмифолклорное интонирование, М., 1986.

8. Земцовский И. Музыкальные инструменты и музыкальное мышление. В кн. "Народные музыкальные инструменты и инструментальная музыка". ч. 1., М., 1987.
9. ჯგერაშვილი ივ. ქართული მუსიკის ისტორიის ძირითადი საკითხები, თბ., 1938 წ.
10. კიქნაძე წ. "ახალი თარგმანები", 1., 1992 წ.
11. ჯგერაშვილი ივ. ქართული მავთური პოეზია, თბ., 1986 წ.
12. ზარდაველიძე ვ. ქართული (სეანური) საუნთკო გრაფიკული ხედვებების ნიმუშები თბ., 1953 წ.; ზარდაველიძე ვ. ჩიტიას ვ. ქართული თრნამენტო. I, ხეცხურული, თბ., 1956 წ.; ჯგერაშვილი ივ. ქალის სამოსელი ადრინაველი საქართველოს მოიანეთში, თბ., 1973 წ.; ჯგერაშვილი ივ. სეანური ავეჯი (სეანთის კონსერვატიული შესწავლისათვის) თბ., 1970 წ.; მოხუციშვილი პ. ქართული თრნამენტის სტრუქტურა "ხედვები", 1993 წ., №2, პატარძე რ. ქართული ასონათგოული, 1980 წ.
13. ჯგერაშვილი ივ. ქართული ხალხური კორეორაფია, თბ., 1957 წ.
14. ჯგერაშვილი ივ. ქართული ხალხური ხიმლების კლასური საფუძვლების შესახებ, ქართული ხალხური მუსიკის კლასიკური რიტმი, სახ. კონსერვატივის სამეცნ. შტაბი, 1983 წ.
15. Народные песни и инструментальные наигрыши адыгов. т.1, М., 1980.
16. ლეშვიანი ქართული. I ნაწ., თბ. 1991 წ.
17. დავითი ქ. ქართული ხალხური ხმკერძული ხიმლები და მათი ხემოქმედება ადამიანის ფუნქციურ მდგომარეობაზე. 1992-93 წწ. სამეცნიერო ნაშრომი სახ. კონსერვატივის შტაბი, № 5867.
18. ივაშვილი თ., ნიხაძე ნ., საბავტრიშვილი შ. ძველი ქართული ხალხური მედიცინა და სენსორიკა- "ხალხური მედიცინა", 1992 წ., №3-4.
19. Sassin J., Parker D., Mace L. Human growth hormone release: Relation of slow-wave sleep and sleep-waking cycles. Science-1969, vol.165, p-513-515.
- Takahashi Y., Kipnis O., Doughadey W. Growth hormone sekretion during sleep. I. clin. Invest. 1968., v.47., p.1079.

Nino Kalandadze - Makharadze

V. Saragishvili Tbilisi State Conservatory

Bakur Kotetishvili

B. Kotetishvili Neurological Clinic

THE GEORGIAN LULLABY AND ITS HEALING FUNCTION

This work focuses on the functions and semantics of Georgian lullabies - "Nanas" - performed for putting a baby to sleep. Based on historical, ethnographical and folklore materials, "Nanas" are regarded as part of a ritual - the special physiological process of falling asleep. Using the methods of complex-systematical and comparative analyses, verbal, intonational and kinetic formulae reveal the magic and healing functions of the samples of this genre. The lullaby "Nana" is a very good example of a form of music therapy. The woman's voice enables the child to cut itself off from the noise of the outside world and helps the child to concentrate on one point. The magical "intonational circle" created by the voice has a profound effect on the child's psycho-emotional world and helps it to fall sound asleep. From the point of view of our present stage of globalisation, urbanisation and emancipation, this genre is very important for bringing up the new generation, to develop their musical intelligence and thinking, and for the formation of ethnopyschological views.