

ბიზანტინოლოგია
საქართველოში-2

რედაქტორები: ნელი მახარაძე,
მარინა გიორგაძე

ბიზანტინოლოგია საქართველოში 2

ედღვნება
აკადემიკოს გრიგოლ წერეთლის ხსოვნას

რედაქტორები:

ნელი მახარაძე, მარინა გიორგაძე

ტექნიკური რედაქტორი ელისო ელიზბარაშვილი

II

თბილისი
2009

გურამ ყიფიანი (თბილისი)

მეფე მირიანის ბაზილიკა

მირიანის, ამ პირველი ქრისტიანი ქართველი მეფის მიერ აგებული ეკლესია, "მოქცევაჲ ქართლისაჲ"-ს¹ მიხედვით, ქალაქ მცხეთის გარემოში, "მაყვლოვანში" იყო საძიებელი. მის ლოკალიზაციას კი "მოქცევაჲ" თვითონვე ახდენს: "და შექმნა სახს ჯუარისაჲ" (ნმიდა ნინომ, ქართველთა განმანათლებელმა, გ. ყ.) ნახსლევისაჲ, და მუნ დაადგრა და ილოცვირდა. და ადგილი იგი იყო ზღუდესა გარეგან. ხოლო მათ მაყუალთა ადგილი არს ზემოჲსა ეკლესიისა საკურთხეველისა ადგილი" ("მოქცევაჲ" შატბ., 84).

აქ ამ ადგილის ყველა სახის განმარტება იყრის თავს: საქალაქო (ზღუდესა გარეგან), და ბუნებრივია, ვიფიქროთ, რომ აქ საქალაქო ზღუდე, ანუ საფორტიფიკაციო სისტემის ერთ-ერთი მონაკვეთი იგულისხმებოდეს; სიმბოლური – "მაყუალთა ადგილი", ანუ "მაყვლოვანი" ანუ ის არე, სადაც წმ. ნინო ხანგრძლივი დროის მანძილზეა დაფუძნებული და ქმნის დასაწყისი პერიოდის ქართულ ქრისტიანულ სიმბოლიკას. ამას გარდა მაყვალსაც და, შესაბამისად, "მაყვლოვანსაც", ქრისტიანულ სიმბოლოთა კომპლექსში, საკუთარი, დამოუკიდებელი დატვირთვაც აქვს (ჭელიძე 1985, 106-107). ვფიქრობ, რომ "მაყვლოვანი", ტექსტობრივი, დაფარული აზრის გადმოსაცემად განკუთვნილ მნიშვნელობასაც შეიცავს. საქმე ისაა, რომ "მოქცევაჲ"-ს ერთ მახასიათებელს უნდა მიეძღვეს აქ ყურადღება და კერძოდ იმას, რომ იგი თითქმის არსად იხსენიებს (ერთადერთი შემთხვევის გარდა) საკერპეს, ანუ წარმართულ ტაძარს და ეს გასაგებიცაა – მას წმ. ნინო ღვთის სახლად არ მიიჩნევს, მაგრამ ყველა მისთვის საყურადღებო ადგილს მცხეთასა და მის შემოგარენში "მოქცევაჲ" გადაჰფარავს ხოლმე ტერმინებით: "ბორცვი", "სამოთხე", "მაყვლოვანი"... ბუნებრივია ვიფიქროთ, რომ ამ

¹ წინამდებარე წერილი ეყრდნობა "მოქცევაჲ ქართლისაჲ"-ს როგორც შატბერდულ, ასევე ჭელიძურ ვერსიას, ამდენად ტექსტში შესაბამისად – "მოქცევაჲ", შტბ; "მოქცევაჲ". ჭელ.

პუნქტებში ქრისტიანობის ქადაგება განსაკუთრებული მნიშვნელობისა უნდა ყოფილიყო მძლავრი, წარმართული საკულტო სისტემებისა და ორგანიზაციის გამო².

რაც შეეხება წყაროსმიერ კიდევ ერთ განმარტებას – "ზემოდა", იგი ქართული გეოგრაფიული ტერმინია და კონკრეტდება მდინარით, ანუ "ზემო" სათავისაკენ მიმართებას აღნიშნავს, "ქვემო" კი საპირისპიროს, შესართავისაკენ და, მართლაც, პირველ ხის ეკლესიასთან მიმართებაში, რომელიც "სამოთხეში" აღმართეს მეფემ და განმანათლებელმა, "ზღუდესა გარეგან" და "მაყუალთა ადგილი", მართლაც "ზემოდა"-ა, მდ. არაგვით განსაზღვრული (ნახ. I).

როცა "მოქცევაჲ"-ს ციტირებული მონაკვეთი იწერებოდა, მცხეთის საქალაქო სივრცეს საგრძნობი ცვლილებები ჰქონდა განცდილი და ყველა ნიშნით (წყაროთა მონაცემები, არქეოლოგია) იგი ვახტანგ გორგასალს უკავშირდება: "მოელოდა იგი სპარსთა მეფისა მოსვლასა: – ამაგრებდა ციხეთა და ქალაქთა", (ჯუანშერი, ცხოვრება, 178), ანდა "... ვახტანგ განაძლიერნა ციხენი ქალაქისანი" (ჯუანშერი, ცხოვრება, 179), და მცხეთის მიმართ ვახტანგ გორგასლის ქმედებების შედეგი, ჯუანშერის მიხედვით, სრულიად აშკარაა: "... ცნეს სპარსთა, ვითარმედ დამძიმდა ვახტანგ წყლულებისაგან, მოაოკრეს ტფილისი და არმაზი ქართლი, ხოლო მცხეთა ვერ დაიპყრეს, გარნა რომელი ზღუდესა გარეგნით იყო მოაოკრეს, რომელი – იგი მუხნარით და არაგუსა ხერთვისსა იყო" (ჯუანშერი, ცხოვრება... 202).

ჯუანშერთანაც გამოჩნდა გამოთქმა "ზღუდესა გარეგნით" და ცხადია, რომ აქ ვახტანგ გორგასლის მიერ აგებული სასიმაგრო კედელი იგულისხმება. ეს სასიმაგრო კედელი და მცხეთის ჩრდილოეთის კარიბჭე, კარგა ხანია, არქეოლოგიურად გამოვლენილია მცხეთის ჩრდილოეთ უბანში, სამთავროს დედათა მონასტრიდან (ანუ მაყვლოვანიდან) სამხრეთით, 100-დე მ-ის დაშორებით (ნახ. II, 2). მონასტერსა და კარიბჭეს შორის ხევი მოედინება, რომელიც არაგვს ერთვის.

ჩრდილოეთის კარიბჭის გათხრისას (მკვლევარებმა ის შეცდომით მცხეთის არაგვის კართან გააიგივეს³), კარგად გამოიკვეთა ის, რომ ეს

² ეს ამჟამად არქეოლოგიურად დასტურდება, თუნდაც "სამოთხეში", ანუ სამეფო ბაღში, სადაც ესლა სვეტიცხოვლის XI ს-ის გუმბათოვანი ტაძარი დგას. იგი დაშენებულია V ს-ის, მეფე ვახტანგ გორგასლის მიერ აგებულ ბაზილიკაზე (იხ. Цинцадзе 1989, 25-40), რომელმაც თავის მხრივ დაფარა წმ. ნინოსა და მეფე მირიანის მიერ აღმართული ხის ეკლესიის ნაშთები. ხის ეკლესია კი, ყველა ნიშნის მიხედვით, წარმართული ტაძრის ნანგრევებზე ჩანს დაფუძნებული. აქ მიკვლეული ახ. წ. II ს-ის კორინთული კაპიტელები, მონუმენტური, ანტიკური ხანის ნაგებობის ნაშთია (ყიფიანი, 1998, 61-64).

³ ჯერ ერთი, არაგვის კარში მდინარის ფონის საპირისპირო კარი უნდა იგულისხმეთ და ასეც გამოიკვეთა 1998 წელს მცხეთის ანტიოქიის მრავალსა-

ნაგებობა აუქმებს ინტენსიურ, III-IV სს-ის დასახლებას. ისედაც, თუ ჯუანშერის ცნობას კარგად ჩავუკვირდებით, მისთვის ზღუდის გარე მხარე ჯერ კიდევ მაინც მცხეთაა ნაწილობრივ – "მცხეთა ვერ დაიპყრეს, გარნა რომელი ზღუდესა გარეგნით იყო, მოაოკრეს", ე. ი. მცხეთა-ციტადელი ვერ აიღეს, თორემ მის გარეთ რაც მცხეთა იყო, მოაოხრეს.

რაც შეეხება კარიბჭეს, ამ საფორტიფიკაციო სისტემის საკვანძო ნაგებობას, იგი მთლიანად სასანური სქემის გამეორებაა (ნახ. II, 1). ბერძნულ კარიბჭეთა სისტემა, როცა ქალაქის კარი ერთმანეთისადმი დისპროპორციულად განთავსებული კოშკებითაა დაცული, ან თუნდაც რომაულ კასტელუმთა კარიბჭეები – სიმეტრიულად განთავსებულ კოშკებს შორისი ღიობები, თითქმის სავსებით უარყოფილია სასანური ფორტიფიკაციის მიერ. უმეტეს შემთხვევაში აქ კარიბჭეები იქმნება კედლიდან გამოზიდული კოშკის ცენტრალურ არეში შექმნილი ღიობით (ნახ. III)⁴.

ასე, რომ მისი გეგმარებითი სახეც ვახტანგ გორგასლის მოღვაწეობის დროისა ჩანს. ე. ი. სპარსთა შემოსევების მოლოდინში ვახტანგ გორგასალი ქმნის ციტადელს, აჩარჩოებს ქალაქის ცენტრს სასიმაგრო კედლებით, ქალაქის ჩრდილოეთის ხევს ბუნებრივ თავდაცვით წინაღობად იაზრებს და მის პარალელურად მიმართავს სასიმაგრო კედელს (ნახ. II, 2)⁵.

შენებლოფენიანი ეკლესიის გათხრისას (ყიფიანი 1999, 18-25, ტაბ. IX-XIV), ამას გარდა მცხეთას სამი კარი ჰქონდა და ეს "მოქცევაა"-ში არაერთგზისაა აღნიშნული – მაგ., "სამთავე კართა ქალაქისათა..." ("მოქცევაა", ჭელ. გვ. 139), და მისი გეოგრაფიული მდებარეობა სხვა შესაძლებლობას (ე. ი. უფრო მეტი, ან ნაკლები კარიბჭისას), არ იძლევა, გავიხსენოთ, რომ იგი მდინარეთა ხერთვისში შეჭრილ სამკუთხა ნახევარკუნძულზეა განფენილი და ბუნებრივია, რომ მისი სამივე კუთხე კარიბჭით აღეჭურვათ – არაგვის კარი, ანუ აღმოსავლეთისა, ჩრდილოეთის კარი, რომელსაც ამჟამად მოვიხილავთ და დასავლეთისა, ეკლესია გეთსიმანიის მიდამოებში, (ყიფიანი 2004, 22 და შმდ.). ე. ი. თუ ჩრდილოეთის კარს არაგვის კარად წარმოვიდგენთ, როგორც ეს აქამდე იყო მიჩნეული, მცხეთის მესამე კარს უბრალოდ ვეღარსად ვივარაუდებთ.

⁴ იხ. კარიბჭეები ტახტუ-სულიმანის მახლობლად ტახტი-ბელკი-ში, ბიშაპურში, ფირუზაბადში და ა. შ. (Naumann 1977, 116-119, sur. 100; Huff 1953, 53 sur. 31; Huff 1974, სურ. 2). კარიბჭეთა გამართვის ამ სისტემას მოგვიანებით ომანიდებმაც წარმატებით იყენებდნენ. მაგ.: კარიბჭე ჯებელ სა-ის სიმაგრეში (Sauraget 1939, 239-256. სურ. 3).

⁵ ამ პერიოდის მცხეთის "ციტადელის" რეკონსტრუქცია გიორგი ლეჟავას მიერ შესრულებული, არქეოლოგიურ, თუმცა გამოუქვეყნებელ მასალაზეა დაფუძნებული და სავსებით სარწმუნოა (ლეჟავა 1978, ტაბ. LIII). სამწუხაროდ, საკუთრივ ჩრდილოეთის კარიბჭის მისივე რეკონსტრუქცია დამაჯერებლობას რამდენადმე მოკლებული ჩანს. საქმე ისაა, რომ რეკონსტრუქციაზე ქალაქის კარს აკონტროლებს კურტინადან გამოზიდული ორი, კვადრანტის გეგმის

ამდენად, მეფე მირიანის დროინდელი მცხეთის ჩრდილოეთის უბანი, "მოქცევაჲ"-ს ავტორისათვის უკვე "ზღუდესა გარეგან"-აა, ანუ გარეუბანია.

მეფე მირიანის მიერ აგებული ეკლესიის შესახებ ("გარეუბნის ეკლესია", "ზემო ეკლესია"), "მოქცევაჲ", თუ მისი თხრობის შეკუმშულ და ლაკონურ სტილს გავითვალისწინებთ, ყოვლისმომცველიც კია: "და წარავლინა მირიან მეფემან და ითხოვნა საბერძნეთით ქვისა მთლელნი და კირით ხურონი, და მოსცა მეფემან... და ესრეთ მოვიდეს მცხეთად, და იწყო მეფემან შენებად ქვითა ეკლესიისა გარეუბნისასა" ("მოქცევაჲ" წელ., 86-87).

მრავალმხრივ საინტერესო ცნობაა, რომელსაც ლეონტი მროველი კიდევ უფრო აკონკრეტებს: "იწყეს ხუროთა შენებად ეკლესიისა გარეგნივ ზღუდესა, მაყუალთა მათ ზედა, საყოფელსა წმიდისა ნინოსსა, სადა ან არს ეკლესია საეპისკოპოსო" (ლეონტი მროველი, III-III2).

ჯერ ერთი, ჩანს ამონარიდებიდან, რომ მეფე საეკლესიო არქიტექტურის კონცეფციას თხოულობს. ისიც სრულიად აშკარაა, რომ "ზემო ეკლესიის" შენებას, კონსტანტინე I-ის მიერ, მირიანის თხოვნის შედეგად ქართლში ჩამოსული ხუროები იწყებენ, და ეს მას მერე, რაც მეფემ და წმიდა ნინომ უკვე აღმართეს სამოთხეში ხის ეკლესია "წმიდაჲ წმიდათაჲ", ქალაქის ცენტრში, ყოველგვარი ქრისტიანული არქიტექტურული კონცეფციის გარეშე, და კიდევ ერთი და განსაკუთრებულიც: მეფე იმპერატორს თხოვს მშენებლებს (ხუროებს), აქ, ცხადია, ხუროთმოძღვარიც უნდა ვიგულისხმოთ, ანუ არქიტექტურული კონცეფცია, რადგან მისი გადატანა მხოლოდ არქიტექტორს ხელუნიფება (Рапопорт, 1989, 141-142), მაგრამ თვით ხუროების მოთხოვნა რაღაც პროცესზე მინიშნებას გვაძლევს. საქმე ისაა, რომ მშენებლები ქართლს არასოდეს აკლდა, მთელი იბერიის წინარექრისტიანული ხუროთმოძღვრება, ფაქტიურად მონუმენტური სატაძრო არქიტექტურაა, გარდა ამისა, მას ემატება საინჟინრო თვალსაზრისით ურთულესი საფორტიფიკაციო სისტემები (უფლისციხე, არმაზციხე, წინამური, სარკინე), და აქედან გამომდინარე, ქვეყნის ქალაქმშენებლობითი მოღვაწეობა.

მირიან მეფის თხოვნაში (ხუროების მოწვევა), მე მგონი პირდაპირ მეფის ოპოზიცია ჩანს და თანაც ქურუმთა კასტების მხრიდან: იბერია, და მით უმეტეს მისი დედაქალაქი, რთული პოლითეისტური სპექტრით ხასიათდება: – არმაზი და მისი პანთეონი და მისგან დამოუკიდებლად ზადენ-კერპი; მოგუთა, ქართლის მეხუთე მეფის ფარნაჯომის დაარსე-

მქონე კოშკი. ამ ფორმის კოშკებს კი, ფორტიფიკაციის ისტორია უბრალოდ არ იცნობს (ლეჟავა, ტაბ. LIV-LV).

ბული, მტკვრის მარჯვენა სანაპიროზე, მთა ქართლის ძირში – ტრადიციული ზოროასტრული ღვთისმსახურების ცენტრი; ბაგინნი (ჭური-ათა); წარმართული სატაძრო არე "სამოთხეში", და ბუნებრივია, რომ ამ სამყაროში ტაძართა მშენებლობა ქურუმთა კასტების ხელში იქნებოდა.

სულ სხვაა მონოთეისტური, ოფიციალური, საიმპერატორო პოლიტიკის გამტარებელი რელიგია. იგი სრულიად სხვა რამეს თხოულობს და კერძოდ, სატაძრო მშენებლობის ცენტრალიზაციას, ანუ ქურუმთა კასტების პრეროგატივა ეხლა მეფისა უნდა გახდეს, მაგრამ ამ კასტების დაძლევა არც ისე იოლი საქმე ჩანს, მშენებლებიც ხომ მათ სისტემაში შემავალი ჯგუფებია. ამის დასტურად ისიც გამოდგება, რომ მირიანიდან მეშვიდე მეფის, არჩილის დროსაც კი, "მოგუნი მოგუეთას მოგობდეს ცეცხლისა მსახურებასა ზედა" ("მოქცევაჲ" შტბ. 92). ასე რომ, რომიდან იმპერატორის მიერ მირიანისათვის მშენებელთა გაგზავნა, ქართლისათვის გარედან განეული პოლიტიკური ხასიათის დახმარებაც იყო.

ისედაც, როცა ხის "ქვემო ეკლესია" შენდება, "წმიდაჲ წმიდათაჲ", მეფის პრობლემები აშკარაა, ჯერ ერთი, კონცეფციის თვალსაზრისით და შემდეგ მშენებლობისაც. ლეონტი მროველთან დაცული ცნობები მრავლისმთქმელია: მირიანი ჩქარობს – "... და მუნ აღვაშენო სახლი ღმრთისა სალოცველად ჩუენდა, ვიდრე მოსლვადმდე მღვდელთა საბერძნეთით" და შემდეგ: "... და მეყსეულად მოიღო ძალი (მეფემან) და ასწავებდა ხუროთა". უბრალოდ ესენი პროფესიული მშენებლები არ იყვნენ, თორემ მეფის "შეძახილები" მათ არ დასჭირდებოდათ. შემდეგ, კი "... და აღმართეს ექუსნი იგი სუეტნი თჳს-თჳსად, ხოლო სუეტი იგი უდიდეს, რომელი საკურველ იყო ხილვითა, საშუალ ეკლესიისა შესაგდებლად განმზადებული ვერ შეუძლეს აღმართებად მისა" (ლეონტი მროველი, 111-112).

"მოქცევაჲ"-თ კი: "და რაჟამს საკმარ იქმნა აღმართებაჲ სუეტისა მის დიდებულისაჲ, ჰბრძოლეს შუდეულსა ერთსა მეფემან და სპათა მისთა ყოვლითავე მანქანითა..." ("მოქცევაჲ" ჭელ., 138).

ცხადია, რომ ლეონტი მროველი რომელიდაც "პროტომოქცევაჲ"-თ სარგებლობს ამ სცენის აღწერისას, თორემ შვიდსვეტიანი ტაძრის მოდელს იგი საისტორიო წყაროსათვის ვერაფრით ვერ შექმნიდა. ე. ი. წყაროთა მიხედვით ("მოქცევაჲ"-ს ჭელიშური ვერსია ლეონტი მროველის განვრცობილი თხრობის შეკუმშული ვარიანტია, მასზე ადრეული, რა თქმა უნდა, მაგრამ სავსებით ცხადია, რომ მას წინ უსწრებდა "მოქცევაჲ"-ს ჩვენთვის უცნობი ვარიანტი, რომლითაც ლეონტიმ ისარგებლა). აღმართეს ექვსი სვეტი, მაგრამ ვერ აღმართეს ეკლესიის ცენტრალური ("საშუალ") სვეტი, ანუ "შესაგდებელი": წყაროს-

მიერი ნაგებობა, ჯერ ერთი, რომ ხისაა (მე მგონი, ხის ნაგებობებში იმ დროის, დღევანდელი ჩვენი ტერმინოლოგიით, ალიზის ნაგებობა იგულისხმება, რადგან მისი კონსტრუქციული სქემა ანუ კარკასი ხისაა. უბრალოდ, არქეოლოგიურად, უფრო მეტად ალიზი, ან მისი ნაშალი ცნობიერდება, ვიდრე გამქრალი ხე. შებრუნებულია აღქმა, რა თქმა უნდა, წყაროსათვის), ამავე დროს, იგი კარვისებურიცაა და დაფუძნებულია ექვსკუთხედის (ტოლგვერდა ან ოქროს კვეთის ექვსკუთხედის) გეომეტრიულ პრინციპზე. ამდაგვარი ეკლესია კი, ვერაფრით მიეკუთვნება ქრისტიანული არქიტექტურის ვერანაირ კონცეფციას თავის ადრეულ ფაზაზე. უბრალოდ, მეფე მირიანი აქ ქმნის, მისთვის ნაცნობ სქემაზე დაფუძნებულ ნაგებობას, ისევე ექვსკუთხედზე დაფუძნებულს, როგორც აღმოჩენილია არმაზციხეზე – ახ. წ. IV ს-ის დასაწყისით დათარიღებული წარმართული ტაძარი⁶.

"მოქცევაჲ" გვაუწყებს, რომ მეფე მირიანი (და ერთი წლის მერე დედოფალი ნანაც), სწორედ მისსავე აგებულ "ზემო ეკლესია"-ში დაიმარხა "... და მოკუდა მირიან მეფე და დაეფლა საშუვალსა სუეტსა სამხრითსა ჩრდილოთ კერძო" ("მოქცევაჲ" შტბ. 91). "მოქცევაჲ"-ს ავტორი ამ ეკლესიის არქიტექტურული ტიპის აღწერას საგანგებოდ არ ცდილობს, მაგრამ რაც გვაუწყა (მეფის დამარხვა), მხოლოდ და მხოლოდ ბაზილიკაში შეიძლებოდა რომ მომხდარიყო, რადგან "საშუვალ სვეტი", ეს ცენტრალური სვეტია, რაც ბუნებრივია, რომ კიდურა სვეტებსაც გულისხმობს. ამავე დროს, ეს ცენტრალური სვეტი ერთადერთია ამ რიგში, რაც ნიშნავს იმას, რომ სვეტნარში მათი რაოდენობა კენტი რიცხვით გამოიხატება (ვთქვათ, სამი ან ხუთი სვეტი). გამოთქმა "საშუვალ სვეტსა სამხრითსა", კი პირდაპირ გვაუწყებს, რომ ეკლესია შეიცავს "საშუვალ სვეტსა" ჩრდილოეთისასაც. ეს კი უკვე უყოყმანოდ ბაზილიკური გეგმარებითი სქემაა – ბაზილიკური სიგრიძობა.

კვლავ "მოქცევაჲ"-ს ცნობა, – ფრაგმენტი მირიან მეფის მონოლოგიდან: "და აღვაშენე ზემო ეკლესია თავისა ჩემისა[ა]თჳს და ერისა სიმრავლისათჳს..." ("მოქცევაჲ" ჭელ., 160). ეს გამოთქმა – "ერისა სიმრავლისათჳს" გარკვეულ არქიტექტურულ მასშტაბზე პირდაპირი მინიშნებაა. ნაგებობა მოზრდილია და "მრავალს" იტევს, ანუ ისაა, რაც ἐκκλησία – ანუ ნაგებობა-შესაკრებელი, თავისი თავდაპირველი და ახალი რელიგიის მიერ თავდაპირველობა-გაზიარებული მნიშვნელობით.

წყაროთა ეს არსებითი ხასიათის მონაცემები საქართველოს პირველი ქრისტიანული ბაზილიკის შესახებ, მკვლევართა ნაწილის მიერ საეჭვოდ იყო მიჩნეული (შესაძლოა, მომავალში აღმოჩნდეს

⁶ ყიფიანი 1999, 32-36; საეჭვოა, რომ ამ ტაძარს როდესმე ემოქმედოს, იგი დანგრეული და განადგურებული ჩანს მის საბოლოო გასრულებამდე.

ქრისტიანული ბაზილიკა, რომელიც ქრონოლოგიურად წინ უსწრებდეს მირიანის ქმნილებას, მით უმეტეს, რომ წყაროთა მონაცემებით, ქართლი წმინდა ნინომდევ, რალაც დონით ნაზიარები იყო ქრისტიანობას, მაგრამ აქ საქმე გვაქვს ბაზილიკის მშენებლობასთან, როგორც სახელმწიფო ნების გამოსატყულებასთან, ამდენად "პირველ ქრისტიანულ ბაზილიკაში" ახალი, ოფიციალური კულტისადმი მიძღვნილი ნაგებობა იგულისხმება). წყაროთა მონაცემების გაზიარებას ხელს უშლიდა უპირველესად წინასწარ შემუშავებული, საქართველოში არქიტექტურის განვითარების კონცეფცია, რაც უთუოდ იძულებითი ნაბიჯი იყო თავის დროზე, და ქართული არქიტექტურის ისტორიის კვლევის პირველი, წინასწარული მოდელი. ცხადია, რომ საისტორიო წყაროს კრიტიკულად უნდა მივუდგეთ, ე. ი. იგი უნდა შეჯერდეს, რომელიმე მეზობელი რეგიონის პარალელურ წყაროსთან და, საბოლოოდ, წყაროთა მონაცემები არქეოლოგიურ მსჯავრს უნდა დაექვემდებაროს. ასეთი ინფორმაციული პარალელური წყარო არ ჩანდა. არქეოლოგია დუმდა და თვით მაცვლოვანს, რომელსაც ესლა სამთავროს ვუნოდებთ (სამთავარებისკოპოსო?), მინიშნებასაც კი არ იძლეოდა საიმისოს, რომ აქ, XI ს-ის გუმბათოვანი, ფერისცვალების სახელობის ტაძრისა (ტაბ. I) და დედათა მონასტრის სხვა, სხვადასხვა დროს წამომართული ნაგებობების გარდა, რაიმე კიდევ შეიძლებოდა რომ მდგარიყო.

მიუხედავად ამისა, მკვლევართა და ქართული ხელოვნებით დაინტერესებულ პირთა დიდი ჯგუფი, დაჟინებით მოითხოვდა გადასინჯულიყო სამეცნიერო ლიტერატურაში დამკვიდრებული მოსაზრებანი ქართული არქიტექტურის განვითარების სანყისი პერიოდის შესახებ და, მათი აზრით, "მოქცევაა"-ზე დაყრდნობით, ეს მიმართულება სწორედ "მაცვლოვანით" უნდა დაწყებულიყო (ზ. კიკნაძე, ბ. მჭედლიშვილი, თ. მირზაშვილი და სხვ., იხ. კიკნაძე, მირზაშვილი 1985, 50 და შმდ.).

2002 წელს, ქართულმა მართლმადიდებელმა ეკლესიამ, უწმიდესისა და უნეტარესის, სრულიად საქართველოს კათალიკოს-პატრიარქის ილია II ლოცვა-კურთხევით გადაწყვიტა, რომ სამთავროს დედათა მონასტრის ფერისცვალების სახელობის გუმბათოვანი ტაძრის შიდა სივრცისათვის, მისი თავდაპირველი (XI ს-ის) სახე დაებრუნებინა. საქმე ის გახლავთ, რომ ტაძრის ინტერიერი, მისი მთლიანი ტექსტურა, "საფუძვლიანად" იყო შეცვლილი XIX ს-ში, საქართველოში რუსული ეგზარქატის მმართველობის დროს. შელესილობის სქელი ფენა ფარავდა კედლებს, ბურჯებსა და კამარებს, ხოლო იატაკი, 40-50 სმ-ით იყო ამალღებული XI ს-ის დონესთან შედარებით და, თავისთავად, ტაძრის ქვედა სტრუქტურის არსებითი ხასიათის დეტალებიც იფარებოდა (ტაბ. II). ამიტომ სამთავროს გუმბათოვანი ტაძრის მოხილვისას, ერთგვარი არქიტექტურული "გაორება" იგრძნობოდა, ანუ შიდა და

გარე მასების, არცთუ ჰარმონიული ურთიერთობა. ამას მე მგონი გამოცდილი თვალი ანაზომებზეც შეამჩნევს, რომელიც ქალბატონ რენე შმერლინგის მონოგრაფიას ახლავს თან.⁷

ტაძრის საფასადე სიბრტყეებიც მრავლად შეიცავს "არქეოლოგიურს". აღვნიშნოთ, თუნდაც მისი ჩრდილო "გალერეა" (არქეოლოგიურად ამ სივრცის შესწავლა ვერ მოხერხდა, იგი მომავლის საქმეა), აღმოსავლეთის საფასადე სიბრტყეში ჩართული რელიეფი – ანთროპომორფული, წარმართული "თილისმის" გამოსახულება (ტაბ. I, 2), სიბრტყეზე ჩაკვეთით მიღებული და საკმაოდ "სივრცობრივიც". ასეთ კერპ-თილისმათა გამოსახულებანი საკმაოდ მრავლადაა დადასტურებული ქრისტიანულ აღმოსავლეთში (Bell 1913, 8. Fig. 4), ისედაც მათი იკონოგრაფია საუკუნეთა მანძილზე, როგორც ჩანს, ნაკლებად განიცდიდა ცვლილებებს⁸.

ამას გარდა, საინტერესო სურათი იკითხება ტაძრის აღმოსავლეთ ფასადის ქვედა რიგზე. ესაა ქვიშაქვის საპირე ფილების ზედაპირზე ნაკანრებით გამოსახული (ფარგლის მონაწილეობით) მთელი სერია X-XI სს-სათვის დამახასიათებელი, ორნამენტულ სახეთა სქემებისა. აქვე იკითხება ტაძრის მოდელის გრაფიკული მონახაზიც და თითქოს კორექტირებულისც კი (ტაბ. III). ან ამ ქვიშაქვათა ზედაპირები გამოყენებულია არქიტექტორის მიერ, იმისათვის, რათა ოსტატებისათვის მიეცა გარკვეული პროგრამა, თუნდაც ორნამენტული წნულების შემთხვევაში, ღეროთა ამოკვეთის რიგის შესახებ, ან შეიძლება მათზე გამიზნული იყო ორნამენტთა დატანა და მშენებლობის პროცესში შეიცვალა გეგმა.

უპირველესად მოსახსნელი იყო ეგზარქატის მმართველობის დროს დაგებული იატაკის მასივი, რათა დადგენილიყო XI ს-ის იატაკის დონე. თავიდანვე გაირკვა, რომ მთელს შიდა ფართობში სრულფასოვანი არქეოლოგიური გათხრების ჩატარება აუცილებელი გახდებოდა, მაგრამ მოსაძებნი იყო განსხვავებული მეთოდის საამისოდ, რადგან ტაძრის ბურჯებსა და კედლებზე ფრიად საშიში ხასიათის ბზარები დაფიქსირდა შელესილობის მოხსნის შემდგომ. ტაძრის ვერტიკალური საყრდენები დიდად იყო შესუსტებული. ამდენად, ტაძრის მთელ ფართობზე მასიურ (თუნდაც გეგმაზომიერ) დაღრმავებას, ანუ XI ს-ის სტრუქტურისათვის ჰორიზონტალური დატვირთვების უგულვებელყოფას, შეიძლებოდა ტაძარში კატასტროფული შედეგები გამოენჭია.

⁷ Шмерлинг 1942, 49 და შმდ.; ძეგლის ანაზომები შესრულებულია ა. სარქისოვის, ე. ტერ-ოგანოვის, მ. ჩხიკვაძისა და ვ. წილოსანის მიერ.

⁸ შდრ. თუნდაც ბრინჯაოს I ათასწლეულით დათარიღებულ თილისმას ჩრდილო-ოსეთიდან. იხ. Доманский 1984, 73.

გადაწყდა, რომ მოისინჯებოდა საკვანძო ადგილები, და შესაბამისად, თუ საითკენ მიგვანიშნებდა სიტუაცია, იმის მიხედვით გვემოქმედა.

XIX საუკუნის იატაკის მასივი შედგებოდა (ზემოდან ქვემოთ) რომბულ-ჭადრაკულად ნაგები, კვადრატული შავი და თეთრი მეთლახის ფილებისაგან, რომელიც სქელ კირხსნარში იყო ჩასმული; რიყის ქვის ფენილისაგან, და შევსებისაგან – "სამშენებლო ნაგავი", და კირხსნარი. აი, ამ შევსებაში აღმოჩნდა დიდი რაოდენობის მომწვანო ფერის ქვაში გამოკვეთილი, და ყველა ნიშნის მიხედვით, XI ს-ის კანკელის ფრაგმენტები (ტაბ. IV), იმდენად დაქუცმაცებული, რომ მისი საერთო სახის წარმოდგენა შეუძლებელია.

ეს ყველაფერი, ანუ XIX ს-ის იატაკის მასივი ეფუძნებოდა XI ს-ის იატაკს – კირხსნარის კარგად ნიველირებულ და 4-5 სმ-ის სისქის ფენას.

ტაძრის მთელი შიდა ფართობი დატვირთული იყო სამარხებით. გვიანდელ სამარხთა რიგში ყველაზე ადრეული, ევდემონ მთავარეპისკოპოსის სამარხია, რომელიც ვახტანგ VI მმართველობის (ჯანიშინობის) დროს მოღვაწეობდა (გარდაცვლილა 1700 წელს) და დაუკრძალავთ ტაძრის ჩრდილო-აღმოსავლეთ არეში. მის გვერდით (სამხრეთით), მარმარილოს საფლავის ქვა გვაუწყებს, რომ 1853 წლის იანვრის ხუთს, 45 წლის ასაკში გარდაცვლილა ოდიშის თავადის ხიტუ ფალავას ასული. სამხრეთით, დაახლოებით ცენტრალურ არეში, დაკრძალულია მცხეთის დედათა მონასტრის წინამძღვრის აღმასრულებელი, მონაზონი ნისიმე (გარდაცვლილა თიბათვის 5-ს, 1906 წ-ს). ტაძრის სამხრეთ-დასავლეთ არეში განისვენებს ბარბარე იაკინთეს ასული ალექსიევ-მესხიევი, ხოლო ტაძრის ჩრდილო-დასავლეთ კუთხეში, ქართველი სწავლულის, პლატონ იოსელიანის მეუღლე, ნიკოლოზ ბაგრატიონ-მუხრანსკის ასული, "მოლოზანი ანა" (გარდაიცვალა 1913 წ-ს, 15 დეკემბერს). მის სიახლოვეს ასვენია 1919 წელს გარდაცვლილი გრიგოლ ილარიონის ძე გრძელიშვილი (იხ. სქემა ნახ. IV).

სამთავროს გუმბათოვანი ტაძარი, ფერისცვალების სახელობისა, ჯვარ-გუმბათოვანი ნაგებობაა, მისი ქართული სახესხვაობა – სადაც გუმბათის ყელი ეყრდნობა დასავლეთის ორ, თავისუფლად მდგარ ბურჯს, ხოლო მისი აღმოსავლეთის საყრდენები შეთავსებულია საკურთხევლის აბსიდის კედლებიდან წინგამოზიდულ "ნახევარბურჯებს" (არქიტექტურული არსით ისინი ანტებიან). ამასთანავე, ტაძარმა საკმაოდ ცვლილებები განიცადა XV ს-ის პირველ ნახევარში. მიწისძვრის შედეგად დარღვეული გუმბათი აღდგა, მაგრამ მისმა ოსტატმა, როგორც ჩანს, ვერ გაიაზრა არქიტექტურული მასშტაბი, გუმბათის იერი და ტაძრის ძირითად მასებთან მისი ნაკლებშეთანხმებულობა ცოტათი აბნევს მნახველს.

როგორც გაირკვა, XV ს-ის სამუშაოები მარტო გუმბათის აღდგენით არ შემოფარგლულა: XIX ს-ის იატაკი ამ პერიოდის ქმედებებსაც ფარავდა და გამოიკვეთა, რომ XV ს-ში, ტაძრის პერიმეტრისათვის ერთსაფეხურიანი სინთრონონიც შემოუყოლებიათ და ბემის წინ, გუმბათქვეშა კვადრატის საზღვრებში შეჭრილი, წინგაზიდული, გეგმაში სწორკუთხა ამბიონიც გაუმართავთ (ტაბ. V, 3). სინთრონონისა და ბემის შემადგენელ კვადრებს აშკარად ეტყობათ, რომ ისინი მეორადი გამოყენების შედეგად მოხვდნენ აქ, და რომელიღაც წინამორბედი ნაგებობის კუთვნილნი იყვნენ თავდაპირველად.

XIX ს-ის იატაკი XI ს-ის ტაძრის ბურჯთა და ნახევარბურჯთა ორსაფეხურიან ბაზისებსაც ფარავდა და, ბუნებრივია, რომ ისინი ადრეულ ანაზომებზე ვერ აისახა.

XIX ს-ის იატაკის მოხსნა ტაძრის დასავლეთი ნაწილიდან დაიწყო და თანდათანობით არქეოლოგიურმა კვლევამისი მთელი შიდა ფართობი მოიცვა. თავდაპირველად ჩრდილო-დასავლეთ ნაწილში, ქვიშაქვის თლილი ქვებით ნაგები სწორკუთხა ბურჯი გამოიკვეთა (ტაბ. VI, 1), რაც XI ს-ის ტაძრის წინამორბედი ნაგებობის კუთვნილია, ასეთივე ბურჯის ფრაგმენტი გამოვლინდა ტაძრის სამხრეთ-დასავლეთ არეში (ნახ. V 1,2. ტაბ. VI, 2), ისინი დასავლეთის კედლიდან გამოზიდულ ნახევარბურჯებსა და თავისუფლად მდგომ ბურჯებს შორის მდებარეობენ.

ჩრდილოეთ რიგში, კიდევ ერთი ამდაგვარი ბურჯიც გამოჩნდა, რომელსაც ზემოდან სანახევროდ, XI ს-ის ჩრდილოეთის ბურჯი ფარავს (ტაბ. VII, 3. ნახ. VI, 2). ასეთივე ადრეული ბურჯი უეჭველად უნდა არსებულყო სამხრეთითაც და მასაც, ნაწილობრივ, XI ს-ის სამხრეთის ბურჯი დაფარავდა, მაგრამ მას აღმოსავლეთიდან ედგმის ეპისკოპოსის ტახტი, საფეხურებიანი და ქვიშაქვის ორნამენტირებული კედლებით შემოსაზღვრული (აღბათ, XV ს-ის დანამატი), თუმცა ბაზალტის საფეხურები 1970-ანი წლების რემონტის იერს ატარებს. ამ "ნაგებობამ" უკვალოდ გააქრო აქ ადრეული ბურჯის ფრაგმენტი და შესაძლოა არა მარტო მან. ადრე აღინიშნა, რომ სინთრონონი (XV ს-ის დანამატი) მეორადად გამოყენებული კვადრებითაა ნაგები. სამაგიეროდ, ამავე რიგში, ანუ ტაძრის სამხრეთ-აღმოსავლეთ არეში, ბურჯსა და ნახევარბურჯს შორის, დაფიქსირდა ადრეული ბურჯის კვალი, შედგენილობითა და კონსტრუქციით ანალოგიური ზემოთ აღნიშნულ ბურჯთა ნაშთებისა (ტაბ. VIII, 1,2; ნახ. V, 3).

სამწუხაროდ, განადგურებულია ჩრდილოეთის რიგის ადრეული ბურჯიც. ამ ადგილას ევდემონ მთავარეპისკოპოსის სამარხია გამართული, უფრო ადრე კი, აქ ქვაყუთიც შექმნილა (შესაძლოა XIV-XV სს-ში).

შთაბეჭდილება ისეთია, რომ XV ს-ის ამბიონის კვადრები ქმნიდნენ ოდესღაც ამ ბურჯის ფუძეს – ზომებითა და ქვის დამუშავების სტილით, ისინი ბურჯის ქვებს სავსებით შეესაბამება.

ე. ი. ნაკლული სახით, მაგრამ სრული უეჭველობით, XI ს-ის ტაძრის შიდა სივრცეში წინამორბედი ნაგებობის ბურჯთა ორი რიგი, ანუ სამი წყვილი ბურჯით დანაწევრებული სივრცე დადასტურდა (ნახ. VII). ერთი ფრიად საინტერესო დეტალიც გამოვლინდა აქ, და კერძოდ ის, რომ XI ს-ის ხუროთმოძღვარს⁹ სულაც არ მოუსპია მისი წინამორბედის შემოქმედების კვალი. მან ადრეულ ბურჯთა ნაშთები არ გადაჰფარა (და ცხადია, რომ არ მოსპო). იატაკის დონიდან 10 სმ-ის სიმაღლეზე ამოზიდულნი, მან ისინი შეინარჩუნა გუმბათოვანი ტაძრის სივრცეში (ნახ. V).

დადგინდა ამ ადრეულ ბაზისთა თანადროული იატაკის დონეც – იგი 17-18 სმ-ით დაბლაა გამართული XI ს-ის იატაკის დონესთან შედარებით (ნახ. VI, 1). ბაზისთა ფუძეები სხვადასხვა დონეზეა გამართული, ისინი გრუნტზე არიან დაფუძნებულნი, გრუნტი კი, მთელს სამთავროს ველზე წარმოადგენს, დელუვიური დაშრეებისაგან წარმოქმნილი პლასტების ერთობლიობას, და ბუნებრივია, საკმაოდ არამყარ სუბსტრუქციას.

ადრეულ ბაზისთა თანამედროვე იატაკი, ასევე კირხსნარის ფენაა, ოღონდ გაცილებით თხელი, 1,5 სმ-ი სისქისა. ზოგიერთ ადგილას, მაგ. ჩრდილოეთის ცენტრალურ ბურჯთან, იატაკის ფუძეს, რიყის ბრტყელი ქვების ფენა წარმოადგენს (ტაბ. VII, 3).

მოხერხდა XI ს-ის ტაძრის საკურთხევლის აბსიდის ფართობის არქეოლოგიური შესწავლაც და მის სივრცეში გამოიკვეთა წინამორბედი ტაძრის აბსიდა, გარე კონტურით მრავალკუთხა და არქაული

⁹ მხოლოდ სუბიექტურად და გამთხრელის უშუალო შეგრძნებაზე დაფუძნებული მოსაზრება მინდა გამოვთქვა. XI ს-ის არქიტექტორში ქვეშეცნეულად ვგულისხმობ არსუკის ძეს, XI საუკუნის სვეტიცხოვლის საკათედრო ტაძრის ხუროთმოძღვარს. იდენტური სურათი ამ ორი ძეგლის (სამთავრო და სვეტიცხოველი) სამშენებლო დინამიკაში ნამდვილად ჩანს: ბაზილიკის სტრუქტურაზე გუმბათოვანი ტაძრის დაფუძნება, ბაზილიკური გეგმარებითი სქემიდან ტიპოლოგიურად სხვა სქემის მიღება, ახალი ნაგებობის აღმოსავლეთისაკენ წაგრძელება, განის უცვლელიობა, ბაზილიკის ცენტრალურ ბურჯებზე გუმბათის ძირითადი საყრდენების დაფუძნება, გუმბათის ყელის მიახლოება საკურთხევლის აბსიდასთან და, ფაქტიურად, ბემის უარყოფა, მოცემულობის (წინამორბედი ნაგებობის ნაშთების), როგორც სუბსტრუქციის ერთგვაროვანი გააზრება მთლიანობაში და მრავალი სხვ. აღარაფერს ვამბობ კამარათა და საბრჯენ თაღთა სისტემებზე და პროფილირებაზე და, საერთოდ, არქიტექტორის გამომსახველობით შესაძლებლობაზე. ეს ყველაფერი ცალკე ძიების საგანია და ამ პერიოდის არქიტექტურის ისტორიკოსის საკვლევი.

თავისი იერ-სახით (ტაბ. IX, ნახ. VIII). იგიც გრუნტზეა დასმული და ორ-საფეხურიან ცოკოლსაც შეიცავს (ნახ. VIII, 2). გრუნტი აქ გაცილებით დაბლაა, ვიდრე ბაზისთა დაფუძნების არეებში. ყველა ნიშნის მიხედვით, როცა აქ ბაზილიკა შენდებოდა (ეხლა კი, შეგვიძლია უკვე ვთქვათ, რომ XI საუკუნის ტაძარი უშუალოდ ბაზილიკის ნაშთზეა დაფუძნებული), ტერიტორია, ანუ სამშენებლო მოედანი "ბორცვს", მცირე შემადლებას წარმოადგენდა.

XI ს-ის ხუროთმოძღვარმა წინამორბედი ეკლესიის სიგანე უცვლელი დატოვა, უშუალოდ მის კედლებს დააფუძნა ახალი სტრუქტურა და სულ ოდნავ, 1 მ-ით დააგრძელა იგი აღმოსავლეთით, უფრო ზუსტად, გაცილებით უფრო ღრმა საკურთხეველის აბსიდა შექმნა და მისი შიდა კონტური ორსაფეხურიანი პრესბიტერიუმითაც აღჭურვა.

ერთი შეხედვით, თითქოსდა უმარტივესი სქემა მივიღეთ – სამი წყვილი სვეტით დანაწევრებული სივრცე, შვერილი, მრავალკუთხა აბსიდით. საბედნიეროდ, საშუალება მოგვეცა სამკვეთლოშიც გაგვეგრძელებინა კვლევა. სამკვეთლოსა და ძირითადი სივრცის გამმიჯნავი კედელი, ასევე ძველი (ბაზილიკის) კედლის ნაშთზეა დასმული და ჩანს ისიც, რომ თვით სამკვეთლოს მასები, გარდა მისი ღრმა აბსიდისა, წინამორბედი ეკლესიის სათავსოს ემთხვევა, ამას გარდა ამ სათავსოს იატაკი მოგებული ყოფილა კერამიკული ფილებით (35X35 სმ-ი, 35X25 სმ-ი; 35X15 სმ-ი), (ტაბ. X).

არქეოლოგიური მასალა, რომელიც მეტ სიცხადეს შეიტანდა არქეოლოგიურ-არქიტექტურულ "ველში", მოსალოდნელი ნაკლებად იყო, რადგან ბუნებრივია, რომ როცა ძველი ნაგებობის ნაშთებს ეფუძნება ახალი ნაგებობა, უპირველესად, სუფთავდება სამშენებლო მოედანი, იგი უბრალოდ, ყოველგვარი ნაშთისაგან თავისუფლდება. ისედაც სიღრმე ფენისა, სადაც ადრეული ბაზილიკის კუთვნილი არქეოლოგიური მასალა შეიძლება რომ გამოვლენილიყო, 18 სმ-ანი შრეა. ანუ ბაზილიკისა და გუმბათოვანი ტაძრების იატაკებშორისი შუალედი; და მაინც, ასეთი არქეოლოგიურ-არქიტექტურული ნაშთები მიკვლევულ იქნა.

უპირველესად, "მცირე არქიტექტურული ფორმის" დეტალი უნდა აღვნიშნოთ, იგი ნამდვილი ბაზისია (ტაბ. V, 1, ნახ. IX, 1; X), თუმცა კონკრეტულად რისი, ძნელი სათქმელია (სტელის? წარმართული საკურთხეველის?)¹⁰.

¹⁰ საქმე ის გახლავთ, რომ ანტიკურ ხანაში (თუ ბაზისი ამ პერიოდს განეკუთვნება (?), ერთი და იგივე ფორმები თანაბარი წარმატებით გამოიყენებოდა, როგორც საკურთხეველის, ასევე ქანდაკების პედესტალად და მათ სახესა და პროფილირებაში განსხვავებანი თითქმის არ იყო (Yavis 1949, 157-8).

იგი მიკვლეულ იქნა გუმბათქვეშა კვადრატის გარეთ, ტაძრის დასავლეთ არეში. ესაა საკმაოდ მოზრდილი ქვიშაქვის ფილა (112X96X17 სმ), რომლის შუაგულში ამოკვეთილ სწორკუთხა ბუდეში, ასევე, კარგად გათლილი ფილაა ჩასმული (52X41X16 სმ-ი), მათი ურთიერთკავშირი კირხსნართაა განმტკიცებული, მასში კერამიკული ფხვნილიც შეიმჩნევა (opus caementicum?). ზედა ფილა (უფრო ზუსტად "სვეტის" ფუძე), 6 სმ-ით სცილდება ქვედას ზედაპირს. მის ცენტრში შექმნილ ბუდეში ჩანს "პირონის" (რკინის ვერტიკალური სამაგრი) ნაშთი, რომელიც ბუდეში, თავის დროზე, გამდნარი ტყვიით ჩაუმაგრებულია. ეს ბერძნული სამშენებლო საქმის გამოვლინებაა და ადრეშუასაუკუნეების არქიტექტურაზე კვადრატის ურთიერთგადაბმის ამ წესს, არცთუ იშვიათად მიმართავდა. ასე რომ, სამშენებლო საქმის აქ დადასტურებული ეს მეთოდი, ბაზისის თარიღისათვის არაფერს იძლევა. არაფერს გვაძლევს მისი აღმოჩენის სიტუაციაც, რადგან იგი XIX ს-ის იატაკში ელემენტარულ შემავსებლად იყო გამოყენებული და სად მიაკვლიეს მას თავის დროზე, ველარასოდეს გავიგებთ. მხოლოდ ერთი რამის თქმა შეიძლება აქ დარწმუნებით, და კერძოდ იმისა, რომ ეს დეტალი ხანგრძლივი დროის მანძილზე ღია ცის ქვეშ იმყოფებოდა, მისი ზედაპირი მეტყველებს იმას, რომ ნალექისეული წყლები დიდხანს მოქმედებდნენ მასზე და მას გამოქარვის პროცესიც ზედ დართვია.

შიდა სივრცეში, ბაზილიკის იატაკის დონეზე, აღმოჩნდა კედლის შელესილობის ფრაგმენტები, იგი ორფენოვანი ყოფილა; კირხსნარისა და წვრილი ქვების მასივი მოსწორებულია კარგად განლექილი კირითა და ბზის შენარევით (ტაბ. XI, 2) და ეს გლუვი ზედაპირი, მუქი წითელი ფერთაა შეღებილი (caput mortum), ყავისფერში გარდამავალით, რაც სავსებით მოსალოდნელი იყო, რადგან ეს ფერი უპირველესად ქრისტესმიერ ვნებებზე მიმანიშნებელია და გოლგოთაზე დაღვრილი სისხლისაც. (Cooper 1986, 51-52; ოქროპირიძე 1998, 46 და შმდ.).

ბაზილიკის ჩრდილოეთი კედელი 4-4,5 მ-ის სიმაღლეზეა შემორჩენილი (ეს შელესილობის იმ ფენის ჩამოხსნის შემდგომ გამოიკვეთა, რომელიც ეგზარქატის ქმედებებს უკავშირდება) და, ჩანს ჯერ ერთი ის, რომ უშუალოდ მასზეა დაშენებული XI საუკუნის ტაძრის კედელი (ტაბ. II, 1), გარდა ამისა, საკედლე ქვების ხასიათი და წყობის მანერა უთუოდ თხოულობდა შელესილობის სქელი ფენით მის დაფარვას.

განსაკუთრებით საყურადღებოა საფანჯრე მინის ფრაგმენტის (ტაბ. XI, 1) აღმოჩენა, ასევე ბაზილიკის იატაკის დონეზე, ტაძრის ცენტრალურ არეში. იგი საფანჯრე მინების იმ ტიპოლოგიურ ჯგუფში ექცევა, რომელიც III-IV სს-ებითაა დათარიღებული. ასეთი მინის დამახასიათებელია გრძივი ბუშტულები, ამის მიზეზი კი ისაა, რომ საფანჯრე მინის მცირე მასა, სიბრტყეზე საგორავით ბრტყელდებოდა. დიდი

ფართობის მინა ამდენად აქ ვერ მიიღება, და ისინი დატახტულ ფანჯრებში ჩასასმელად იყო გამიზნული, გვიანრომაულ და ადრექრისტიანულ ბაზილიკებში (Baatz 1991, 4-13).

და კიდევ, რაც ყურადღებას იმსახურებს, ესაა კრამიტები, როგორც ბაზილიკის იატაკის დონეზე დადასტურებული, ასევე იატაკის ქვემოთაც აღმოჩენილი. იატაკის ქვემოთ რომ კვლევა გვეწარმოებინა, ამის აუცილებლობა გათხრების პროცესში წარმოიშვა და დადასტურდა, რომ ბაზილიკა წინა ქრისტიანული მონუმენტური ნაგებობის ნაშთებზეა დაფუძნებული (ამის შესახებ ქვემოთ). ამ ორი მომიჯნავე პერიოდის კრამიტები, გვიანრომაული და ადრექრისტიანული (ტაბ. XI, 6, 7), როგორც კერამიდები, ასევე კალიპტერები, ტიპოლოგიურად¹¹ ერთმანეთისაგან არაფრით განსხვავდება, და ეს ბუნებრივია, რადგან რადიკალურად შეიძლება შეიცვალოს ახალ რელიგიურ მოთხოვნასთან დაკავშირებით ღვთის სახლის ტიპი, მაგრამ სამშენებლო ტექნოლოგიების ცვლილებებს მრავალი ათეული წელი სჭირდება. მათ შორის განსახვავება მათ შეფერილობაში გვაქვს: ბაზილიკის იატაკზე დაფიქსირებული კრამიტები შეღებილია იმ ფერით, როგორიც კედლის შელესილობის ფრაგმენტებზე დადასტურდა, ანტიკური კრამიტები კი – ტრადიციული, მკვეთრი წითელი საღებავით.

ტაძრის ცენტრალურ არეში სამარხი იყო გამართული. ყველა ნიშნის მიხედვით გვიანდელი, მასში გამოყენებული იყო დარღვეული ქვაყუთის ფილები, ხოლო ნაკერები შევსებული იყო XIX საუკუნის აგურებით, ისეთივეთით, როგორითაც ამავე პერიოდის სამარხთა აკლდამები იყო აგებული. მას ჩაკვეთილი ჰქონდა, როგორც XI საუკუნის, ასევე ბაზილიკის იატაკი და ჩაკვეთა კირის მასით ფორმირებული ავზი, რომელიც ბაზილიკის იატაკზე იდო (ტაბ. V, 2). მისი რეკონსტრუქცია შესაძლებელია მხოლოდ მისი გადარჩენილი სიმაღლის დონეზე (ნახ. IX, 2). შესაძლოა, აქ ემბაზის ("საბანელი") ფრაგმენტთან გვეკონდეს საქმე. თუ არა, მისი შედარებით მცირე ზომები, თავისი მოყვანილობის მიხედვით, შეგეძლო იგი უადრესი, სირიული ტაძრების ბემას ქვედა, დეფორმირებულ ნაწილადაც კი მიგვეჩინა.

თანდათან მტკიცდებოდა აზრი, წერილობითი წყაროების და არქეოლოგიურ-არქიტექტურულ მონაცემთა ურთიერთშეჯერებით, რომ ჩვენს წინაშე სწორედ მირიანის ბაზილიკა უნდა ყოფილიყო და ბუნებრივია, რომ განსაკუთრებული ყურადღება მისი სამხრეთის მხრის ცენტრალურ არესაკენ იყო მიმართული, რადგან: "და მოკუდა მირიან მეფე და დაეფლა საშუვალსა სუეტსა სამხრითსა ჩრდილოთ

¹¹ იბერიულ კრამიტთა შესახებ იხ. ციციშვილი 1948, 517-524; აფაქიძე 1963, 44-77; Дзиеладзе 1988, 5 და შმდ.; ყიფიანი 1991, 34 და შმდ.

კერძო... და მეორესა წელსა მოკუდა ცოლი მისი ნანა და დაეფლა დასავლით კერძო მასვე სვეტსა, სადა მირიან მეფე დამარხულ იყო" ("მოქცევაჲ" შტბ. 91).

როგორც ზემოთ აღინიშნა, ბაზილიკის სამხრეთის ცენტრალურ ბურჯს ფარავს XI ს-ის ბურჯი და ფარავდა მას ნაწილობრივ, მაგრამ, ეს ნაწილიც განადგურდა, როცა აქ საეპისკოპოსო ტახტი გაიმართა.

დავდაბლდით სამხრეთის ბურჯის, როგორც ჩრდილოეთით, ასევე დასავლეთ მხარეს და აქ მართლაც აღმოჩნდა პრიზმული ჩაღრმავება, შვეულკედლებიანი. ბუნებრივია, რომ მას მთლიანად ვერ ამოვასუფთავებდით, რადგან უბრალოდ XI ს-ის ბურჯს ამით საყრდენი გამოეცლებოდა, მაგრამ შეიქმნა ჭრილი დასავლეთის მხრიდან – ჩაღრმავების კედლები ორი სანტიმეტრის მკვრივი კირხსნარითაა შეღესილი და მთელი ეს სივრცე ამოვსებულია ქვალორლითა და სამშენებლო ნარჩენებით (ტაბ. XII, ნახ. VI, 3). ე. ი. XI საუკუნის ხუროთმოძღვარს აქ სივრცე დახვდა, იგი ამოავსო ქვალორლით და შექმნა სუბსტრუქცია ბურჯისათვის, თუმცა როგორც ჩანს, ეს ხელოვნური მომზადება არამყარი გამოდგა და მისმა რღვევამ ბურჯის სტრუქტურაზეც გადაინაცვლა. თუ ბაზილიკა მართლაც მირიან მეფის ძალისხმევით აგებული ნაგებობაა, ანუ ის, რომელზეც "მოქცევაჲ" დაჟინებით მიგვითითებს, მაშინ სამხრეთის ბურჯის ირგვლივ (ჩრდილოეთი და დასავლეთი) ჩაღრმავება, მეფე-დედოფლის პირველსაკრძალავია, ასევე წყაროთი მინიშნებული და არქეოლოგიურად დაკონკრეტებული. მეფე-დედოფლის გადასვენება აუცილებელი გახდებოდა ბაზილიკის, ახალ არქიტექტურულ მოდელად გარდაქმნის პროცესში.

არქეოლოგიურად და არქიტექტურულად დიდი ინფორმაციის შემცველი აღმოჩნდა სიტუაცია, დაფიქსირებული სამხრეთ-აღმოსავლეთის ბურჯთან (ტაბ. VIII, ნახ. XI). ამ ადგილის შესწავლისას დადგინდა, რომ ბაზილიკის იატაკი, ნაწილობრივ მაინც, დაფუძნებული იყო ალიზის აგურის მძლავრ ნაშალ ფენაზე. სამწუხაროდ, მთლიანი აგურის გამოცალკეება ვერ მოხერხდა (ტაბ. XI, 8). ამავე ფენაში იქნა მიკვლეული კალიპტერის ფრაგმენტები, მკვეთრი წითელი საღებავით დაფერილნი, რომელიც ზემოთ მოვიხსენიეთ, და გარდა ამისა, აქ კირქვის არქიტექტურული პლასტიკის ნაშთებიც აღმოჩნდა – პალმეტის გამოსახულებანი, წითელი და შავი ფერებით გამძაფრებულნი (ტაბ. XI, 3-5) და უყოყმანოდ წინარექრისტიანული ხანის კუთვნილნი, და რაც მთავარია, თვით წარმართული ნაგებობის ნაშთიც გამოვლინდა. იგი გეგმაში მრგვალია, ე. წ. თოლოსია და შეიძლება მას, გვიანანტიკურობის გამო, როტონდაც ვუნოდოთ (ნახ. VII). მისი მასშტაბი გრანდიოზულია, რადიუსი 15 მ-ს აღწევს. მრგვალი ნაგებობების დიამეტრის ზრდის ტენდენცია რომაულ სამყაროში ნამდვილად შეინიშ-

ნება, გვიანკლასიკურ და ელინისტურ პერიოდებთან შედარებით¹², და სამთავროს ეს თოლოსიც სწორედ რომაული სულისკვეთების გამოხატულებაა. ამასთანავე იგი საქართველოში მე-3 მრგვალი შენობაა, ვანის ორი, ელინისტური ნაგებობის შემდგომ¹³.

ანტიკური ხანის მრგვალი ნაგებობის ცოკოლი ქვიშაქვის კვადრებითაა ნაგები, და მათში შეინიშნება ისეთი ქვათილები, რომელნიც მეორადი გამოყენების შედეგად არიან წყობაში მოხვედრილი. ზოგიერთ მათგანზე, ჰორიზონტალური გადაბმისათვის შექმნილი, მერცხლისკუდისებური სამაგრის ბუდე იკითხება. ნაგებობა, რა თქმა უნდა, დარღვეულია, მაგრამ არა მთლიანად, მისი ცოკოლი შეინარჩუნეს იმ დონეზე, რა დონეზედაც გადანყვიტეს ბაზილიკის იატაკის გამართვა (ტაბ. VIII. ნახ. XI).

ხიტუ ფაღავას ასულის საფლავის ქვის გადაადგილების შემდგომ, რომელიც ისედაც გადაადგილებული აღმოჩნდა, გამოიკვეთა ამ მრგვალი ნაგებობის კარის ღიობის ჩრდილოეთის პილონიც და თოლოსებისათვის დამახასიათებელი შიდა პილონიც (Huselberger, 1979, Abb. 19), და საერთოდ, მისი კარის ღიობიც გამოიკვეთა მთლიანად: იგი ხუთი მეტრის სიგანისაა, ანუ საზეიმო მასშტაბისაა და, ცხადია, აქ მისი არქიტრავეული გადახურვა წარმოუდგენელია, იგი თაღოვანი უნდა ყოფილიყო.

ბაზილიკის შემორჩენილი ბურჯები, როგორც აღინიშნა, დამუშავებული ქვიშაქვებითაა ნაგები, მაგრამ აქ ეჭვს იწვევდა ის, რომ მათი ურთიერთმიჯრის არეები დიდი შუალედების შემცველია და სიცარიელები თიხითაა შევსებული. შთაბეჭდილება ისეთი იყო, რომ არც ერთი ქვა, არც ერთი ბურჯისათვის საგანგებოდ გათლილი არ იყო. სარესტავრაციო სამუშაოებმა მოითხოვა და ისედაც, ინფორმაციის შემცველი უნდა ყოფილიყო ეს ქმედება, მოვახდინეთ სამხრეთ-დასავლეთის ბაზისის დემონტაჟი, და აღმოჩნდა, რომ ისინი არქიტექტურული დეტალებია და

¹² ეპიდავროსის ფიმელა (თოლოსი) – 360-230 წწ. დიამეტრი 21, 82 მ რადიუსი – 10, 91 მ; ფილიპეონი – ოლიმპია, ფილიპე II ხერონესთან გამარჯვების (338 წ.) აღსანიშნავად აგებული სტილობატის დიამეტრი 14 მ-ია; ათენას აგორას თოლოსი თითქმის 20 მ-ის დიამეტრისაა; სამოთრაკია – არსინეონი (281 წ.), გარე დიამეტრი 19 მ-ია; ტიბური – სიბილას ტაძარი, ძვ. წ. I ს-ის დასაწყისი – დიამეტრი – 14 მ. პანთეონის შიდა დიამეტრი 43, 5 მ-ია (118-128 წწ.); ტრაიანეს ტროფეუმის დიამეტრი 27 მ-ია (109 წ.); ტიბური – ადრიანეს ვილა, მრგვალი ნაგებობის ე. წ. ნიმფეონის დიამეტრი 44 მ-ია (118-138 წწ.); ავგუსტუსის მავზოლეუმის დიამეტრი 89 მ-ია (რადიუსი 44, 5 მ.) და ა. შ. იხ. Robertson 1971, შესაბამისი გვერდები.

¹³ ლორთქიფანიძე, 1972, 70-71; ყიფიანი, 1993, 68-70; ფირცხალავა, ყიფიანი, 1986, 53. სურ. 33-34. ვგულისხმობ ცალკე მდგომ მრგვალ ნაგებობებს და არა საფორტიფიკაციო სისტემის მრგვალ ან ნახევრად მრგვალ კოშკებს.

ბაზილიკამდელი, გაუქმებული ნაგებობის კუთვნილი უნდა ყოფილიყო. მათი წინა მხარეები სხვადასხვა კუთხით დახრილი სიბრტყეებია (ნახ. XII) და თვით დეტალები კი, თალის შემადგენლებია. თალის მრუდში მათ ადგილს საზღვრავს არა დახრილი სიბრტყეები, არამედ მათი უკანა, მოპირდაპირე წახნაგები, რომლებიც ან ჰორიზონტალურ ან ვერტიკალურ მდგომარეობაში უნდა იყვნენ. მათი ადგილი, ამდენად, ისახება თალის თარგში (ნახ. XIII) და გამოდის, რომ თალი 2,5 მ-ის რადიუსისა უნდა ყოფილიყო და სავსებით შეესაბამება მრგვალი ნაგებობის კარის ლიობის სიგანეს – 5 მ-ს.

გადაჭრით, ამ უზარმაზარი მრგვალი ნაგებობის ფუნქციის შესახებ, რაიმეს თქმა ძალიან ძნელია, მაგრამ მე მგონი მაინც იქითკენ უნდა გადავიხაროთ, რომ საქმე საკულტო ნაგებობასთან გვაქვს. წმიდა ნინოს მოღვაწეობა აქ, მარტოოდენ ბუჩქნარისა და მაცვლის სიმბოლური დატვირთვით არ იქნებოდა გაპირობებული, სამთავროს ველი, დაახლოებით 500 მ-ის სიგრძეზე, მთლიანად მაცვლოვანია და არა მხოლოდ ეს ბორცვი. მრგვალი, წარმართული ნაგებობა შეიძლება თავდაპირველად გააზრებული ყოფილიყო ადრექრისტიანული სიმბოლიკის შესაბამისად, როგორც საყოველთაო შესაკრებელი: მოგვიანებით ეს თემატიკა (წრიულობა, როგორც ქრისტიანული სიმბოლო), კედლის მხატვრობაშიც აისახა პიზაში, Campo Santo-ს ეკლესიაში, პიერო დი პუჩჩოს შემოქმედებით (ნახ. XI, 1).

კვლავ ბაზილიკას უნდა დავუბრუნდეთ. ადრე აღინიშნა, რომ დადასტურდა ბაზილიკის კუთვნილი, გარე მასებში მრავალკუთხა აბსიდა, მის შიდა სივრცეში კი დადგინდა როგორც ბაზილიკის, ასევე გუმბათოვანი ტაძრის აბსიდის იატაკთა დონეები. ბაზილიკის აბსიდის იატაკი 25 სმ-ითაა ამალღებული დარბაზის იატაკთან შედარებით, ხოლო XI საუკუნის ტაძრის აბსიდა 30 სმ-ითაა ამალღებული მისი ძირითადი სივრციდან, და კიდევ ერთი, XI საუკუნის აბსიდა შიდა მხრიდან ნახევარწრიული ნიშებით ყოფილა აღჭურვილი, რასაც ასევე შელესილობის სქელი ფენა ფარავდა, და, ცხადია, ქალბატონ რენე შმერლინგის მიერ გამოქვეყნებულ გეგმაზე ვერ აისახა.

ბაზილიკის აბსიდა ზემოთ განვსაზღვრეთ, მისი პოლიგონალურობის გამო, არქაულად და აქ ზოგადად სიძველეს არ ვგულისხმობდით, არამედ გარკვეულ კონკრეტულ სიტუაციას მთლიანად ადრექრისტიანული სამყაროსათვის. საქმე ისაა, რომ ამდაგვარი ფორმის აბსიდები ჩნდება, როგორც პირველი (ან ერთ-ერთი პირველი), ქრისტიანული არქიტექტურული ელემენტი, მაშინ, როცა ქრისტიანული არქიტექტურა თავისი ფორმირების სანყის ეტაპზე იმყოფება, ანუ მაშინ, როცა ის მასიურად ითვისებს ეკლესიებად წარმართულ ტაძრებსა და სამლოცველოებს, და აი, პოლიგონალური აბსიდაა ის პირველი

დანამატი, რომლითაც ხდება აღმოსავლეთიდან ამ ნაგებობათა აღჭურვა. ასეთი მაგალითები მრავლადაა (ნახ. XIV)¹⁴.

მარტოოდენ არქაული აბსიდით არ ინურება ბაზილიკის აღმოსავლეთი მხრის არქიტექტურული თემა. როგორც აღინიშნა, XI საუკუნის სამკვეთლო დაშენებულია ბაზილიკის კუთვნილ სწორკუთხა კამერაზე. სადიაკვნეში კვლევის წარმოების საშუალება არ მოგვეცა, მაგრამ ტაძრის სამხრეთის საფასადე სიბრტყის ქვემოთ გაშიშვლებულია ცოკოლის დონე და ჩანს, რომ ძველი სტრუქტურა (ანუ ბაზილიკის დროინდელი), აღმოსავლეთისაკენ დაგრძელებულია სწორედ იმ მანძილით, რაც ინტერიერში გამოიკვეთა (ტაბ. XIV). ასე რომ, მივიღეთ საკურთხევლის აბსიდა, ფლანკირებული კოშკებით, და მთლიანად ბაზილიკის ერთ-ერთი უადრესი ტიპი (თუ ყველაზე ადრეული არა).

მივიღეთ პასტოფორიუმის გეგმარების მიხედვით, თითქოსდა ჩრდილოეთ სირიული, უადრესი ბაზილიკის ტიპოლოგიური სურათი – შვერილი აბსიდა კოშკებით ფლანკირებული. ეს არქიტექტურული თემა სირიაში IV-VI სს-ებში საკმაოდ პოპულარულია, (Glück 1916, taf. III), მაგრამ რამდენად სარწმუნო იქნება ის აზრი, რომ რომის იმპერატორის ბრძანებით, საქართველოში საეკლესიო ხუროთმოძღვრების დასაფუძნებლად სირიული მოდელი მოემართება. სირია კი, იმ დროს მხოლოდ ნაწილობრივია რომის იმპერიის შემადგენლობაში, მაგრამ ეს არაა მთავარი. მთავარი ისაა, რომ აქ ქრონოლოგიურ შეუსაბამობას ვღებულობთ. ამავე "ტიპის" სირიული ბაზილიკების ყველაზე ადრეული ნიმუშებიც კი, ბაბიშკას ბაზილიკა (390, 401, 403 წ.წ.) – სხვადასხვა აზრია სამეცნიერო ლიტერატურაში მისი თარიღის შესახებ (Beyer 1925, 40 და შმდ.), ან ფეფირტინის ბაზილიკა (372 წ. Beyer 1925, 94-97) დიდად შორდებიან კონსტანტინეს ეპოქას. არადა, ამ სისტემის გენეზისიც თითქოსდა დადგენილია – მას აპირობებს სირიული წინარექრისტიანული არქიტექტურა, როგორც საერო, ასევე საკულტო (Amy 1950, 82 და შმდ.).

მირიანის ბაზილიკას, რა თქმა უნდა, ჰქონდა რაღაც სანყისი მოდელი, ხუროთა და მღვდელთა ჯგუფს უპირველესად ხომ მოდელი მოაქვს საქართველოში, თვით მეფის თხოვნისა, და იმპერატორის ამ თხოვნაზე თანხმობის შედეგად, და ეს მოდელი სირიულ ქრისტიანულ ბაზილიკებზე ადრე უნდა წარმოშობილიყო სადღაც, თუნდაც მისი ელემენტარული, ან არა ბოლომდე ჩამოყალიბებული ასახულობით.

ამასთანავე ყურადღება უნდა მიექცეს, მე მგონი, ბურჯების (სვეტების) რაოდენობასაც (რაოდენობაში მარტივად ნაგებობის სიგრძე ან

¹⁴ ათენის თესეიონი, ტაძარი ასოსის აგორაზე, ბაალბეკის დიდი ტაძარი, ზევის ტაძარი უზუნ ბურცში და სხვა (Deichman 1939, 105 და შმდ.).

სიგანე არ უნდა ვიგულისხმოთ, არამედ რომელიღაც პროპორციაზე დაფუძნებული სქემა). საქმე ისაა, რომ ადრეული სირიული ბაზილიკების (IV-VI სს-ები), არც ერთი ნიმუში არა გვაქვს ისეთი, სადაც შიდა სივრცე 3 წყვილი სვეტით ნაწევრდება. უფრო მეტად ესაა გრძივი, 6 წყვილი სვეტით (ფეფიტინი, ბაბიშკა, ბასუფანი, დირ ტერმენინი და სხვ.) დანაწევრებული სამნავიანი სივრცეები და არსად გვხვდება კუთხოვანი (გარე ასახულობაში) აბსიდები (Beyer 1925, 62).

ჯერჯერობით, ერთადერთ ძეგლს ვფლობთ ისეთს, რომელიც შეიძლება მივიღოთ მოდელად მეფე მირიანის ბაზილიკისათვის. ესაა IV ს-ის დასაწყისით დათარიღებული (და ბუნებრივია, კონსტანტინეს მმართველობის პერიოდისა), მერიამლიკის კლდოვანი ბაზილიკა კილიკიისა და კაბადოკიის საზღვარზე მდებარე (ნახ. XV, 1). საყურადღებო ისიცაა ალბათ, რომ კილიკიაცა და კაბადოკიაც საიმპერატორო პროვინციები იყო. ეს ძეგლი, ვფიქრობ, ყველა ნიშანს ფლობს საიმპერატორის, რომ იგი მოდელად, და მხატვრული კანონის ჩამოყალიბების გზაზე, სანყის ნიმუშად მივიღოთ. ისედაც, ალბათ უფრო რეალურია ვიფიქროთ, რომ იმპერატორი მშენებელთა ჯგუფს საქართველოში თავისი აღმოსავლური პროვინციებიდან გაგზავნიდა და არა საიმპერატორ ცენტრებიდან (წმ. ნინოც ხომ კაბადოკიელია).¹⁵

მერიამლიკის კლდოვან ბაზილიკაში სახეზე გვაქვს შვერილი აბსიდა, "კამერებით" ფლანკირებული და სივრცე დანაწევრებული სამი წყვილი სვეტით. სვეტები სწორკუთხა ბაზისებს ეყრდნობოდა (ვფიქრობ, რომ ჩვენს შემთხვევაშიც ასეთივე სურათი უნდა გვქონოდა) და გარდა ამისა, მისი პროპორციებიც თითქოს მირიანის ბაზილიკის ანალოგიურია, თუმც მასთან შედარებით მომცრო ზომებით გამოირჩევა.¹⁶

რალა თქმა უნდა, შვერილი აბსიდის გარე მოხაზულობა კლდოვან სტრუქტურაში ვერ აისახებოდა.

მირიანის ბაზილიკის სიგანე 17 მ-ია, სიგრძე კი 24 მ. ამ რიცხობრივ გამოსახულებებს არ შეიძლება რომ ყურადღება არ მივაქციოთ. საქმე ისაა, რომ მათით ასახულია სისტემა, რომელიც გამოისახება სწორკუთხედის გვერდების ისეთ ურთიერთშეფარდებაში, როგორც $1:\sqrt{2}$ – ანუ კვადრატის გვერდის შეფარდება მის დიაგონალთან ($=1,414$), რაც ტოლია 0,7-ისა. (Хемнидж 1936, 34; 61). ამ სისტემის არითმეტიკული რიგი ხასიათდება

¹⁵ საყურადღებოა, რომ ივრის სიონი, რომელიც ერთ-ერთი უადრესი, IV ს-ის ქართული ქრისტიანული ძეგლია, მრავლად შეიცავს სწორედ კაბადოკიისათვის დამახასიათებელ არქიტექტურულ ელემენტებს (იხ. ყიფიანი 2000, 97-100).

¹⁶ ჩემი აზრით, მერიამლიკის ბაზილიკის სიგანე 9,8 მ-ია, სიგრძე კი 14 მ. სამწუხაროდ, ნაშრომი (Herzfeld, Guyer 1930) ჩემთვის მიუწვდომელი აღმოჩნდა და, ამდენად, ვსარგებლობ შტანცლისა და კრაუტჰაიმერის შრომებში გამოქვეყნებული გეგმებით. იხ. Stanzl 1979. tab. 3. Fig. 2.; Krautheimer 1979. სურ. 61).

იმით, რომ ერთმანეთს ენაცვლება მასში, მარტივი მთელი და ირაციონალური რიცხვები. მაგ. $3:4, 249:6; 8, 495:12; 16, 985:24; 33, 936:48...$ ან და, $1,0:1,414:2,0; 2,828:4,0; 5,656$ და ა. შ.

რიგში მოცემული რიცხვების ურთიერთშეფარდება საკმაო სიზუსტით, მარტივი მთელი რიცხვების შეფარდებითაც მიიღება. მაგ.: $5:7$ ან $7:10$, ან $12:17$ და სხვ.

პროპორცია $1:\sqrt{2}$ ანუ პირველი დინამიური სწორკუთხედის გვერდების შეფარდება, რომელიც კვადრატის ჰარმონიული განვითარების შედეგადაა მიღებული, განსაკუთრებით პოპულარული სწორედ გვიანანტიკურ ხანაში გახდა. ამით აიხსნება რომაული არქიტექტურის შედარებით დამჯდარი პროპორციები. (Messelx 1936, 68-69), ე. ი. რომაულ პერიოდში პროპორცია $1:\sqrt{2}$ დაუპირისპირდა "ოქროს კვეთის" პროპორციას. ბუნებრივია, რომ ერთ-ერთი უადრესი ქრისტიანული ეკლესია პროპორციათა სისტემით, რომაულ მემკვიდრეობას დაუფუნებოდა (ნახ. XVI).

როგორც აღინიშნა, განხილული პროპორცია მარტივი მთელი რიცხვების ურთიერთშეფარდებითაც ისახება, მაგ. $7:10=0,7$; $17:24=0,7$. ჩანს გარკვეულ მეტროლოგიურ ზღვარზე დაქვემდებარების პრინციპიც – 17 მ ტაძრის სიგანე უდრის 57 რომაულ ტერფს, რომაული ტერფი უდრის $0,296$ -ს, შედარებით დაზუსტებული მონაცემებით $0,3083$ მ-ს, ორივე ეს განზომილება საკმაო სიზუსტით გადმოგვცემს ამ ტერფის პრაქტიკულ ზღვარს – $0,3$ მ-ს. სიგრძე კი, 24 მ, 80 ტერფის ტოლია ($57:80=0,7$). თავისთავად გამოიკვეთა ტაძრის მოდულიც – $2,4$ მ, რადგან სიგანე $17:7=2,4$ მ, ისევე როგორც სიგრძე 24 მ, გაყოფილი 10 -ზე უდრის $2,4$. $2,4$ მ კი 8 რომაული ტერფია, ანუ მოდულია ბაზილიკისათვის. გამოდის, რომ რომის იმპერიიდან ქართლში შემოტანილი ეკლესიის მოდელი, მარტოოდენ სქემის მნიშვნელობით არ ისაზღვრება, იგი თავისთავში შეიცავს სისტემასაც და მეტროლოგიასაც.

თუ მართლაც დავუშვებთ, რომ მოდელი შემოდის ქართლში კაბადოკია-კილიკია-კომაგენას საზღვრებიდან, ანუ მერიამლიკიდან, მაშინ ისიც უნდა ვთქვათ, რომ მირიანის ბაზილიკა – მისი შემდგომი სრულყოფა და ჩამოყალიბებაა.

იგივე პროპორციისაა ნუბიაში, დონგოლას ბაზილიკაც (VII ს.), რომელიც ტიპოლოგიურადაც ძალიან ახლოა ჩვენს ძეგლთან და მოდულიური სისტემითაც იგივე კანონზომიერებას ექვემდებარება¹⁷ (ნახ. XV₂).

¹⁷ იხ. Gartkiewicz, 1990, 71-75; აქვე ისიც უნდა აღინიშნოს, რომ აღწერილი პროპორციული სისტემა, როგორც ჩანს დიდხანს არ გაჰყოლია ქრისტიანული აღმოსავლეთის ხუროთმოძღვრებას, მერიამლიკის კლდოვან ბაზილიკაზე დაშენებულია ნმ. თეკლას სახელობის საკათედრო ტაძარი, ასევე ბაზილიკა და ტი-

კიდევ ერთი, სრულიად აუხსნელი მოვლენა მინდა აღვნიშნო მირიანის ბაზილიკისა – ესაა მის სამხრეთ-დასავლეთის კუთხესთან, დასავლეთის კედლის წაკვეთილი ნაწილი. ეს არ გაუპირობებია წინარექრისტიანულ ნაგებობას, მაგრამ ბაზილიკის გეგმამ ასეთივე კუთხე წარმოშვა გუმბათოვან ტაძარში. ძალიან ძნელია აქ, არქიტექტორის მიზანი ნათლად გამოჩნდეს – ვითომ გააადვილა მლოცველთათვის სვლა?, მაგრამ რალა ნაგებობის ხარჯზე, შეეძლო დასავლეთით რელიეფი მოეშანდაკებინა. უცნაური "დამთხვევაა", თუ ეს მართლაც დამთხვევაა; უნდა აღვნიშნოს, და კერძოდ ის, რომ მერიამლიკის კლდოვანი ბაზილიკის სწორედ სამხრეთ-დასავლეთ კუთხესთან, დასავლეთის კედელი, ასევე "წაკვეთილია", და ჩემთვის აქაც უცნობია ამ მოვლენის ობიექტური მიზეზი. ისლა მრჩება ვიფიქრო, რომ მირიანის ბაზილიკის ხუროთმოძღვარმა მოდელის სრულად გამეორება გადანყვიტა (იხ. რეკონსტრუქცია, ნახ. XVII; ნახ. XIX, 2).

ბაზილიკის სივრცეში გვიანდელი სამარხების გარდა, ქვაყუთებიც მრავლად დაფიქსირდა. ჩვენ გვესმოდა ქართული ეკლესიისა, რომ იგი დიდად მონადინებული ვერ იქნებოდა ქვაყუთებში დასვენებულთა მყუდროების დარღვევისა, მით უმეტეს, რომ ქრისტიანულ სამარხებში ინვენტარის თითქმის არარსებობის გამო, მიცვალებულთა იდენტიფიკაცია თითქმის შეუძლებელია, და მაინც, ჩვენ ერთი, ტაძრის სამხრეთ-აღმოსავლეთის არეში არსებული სამარხი გავსხენით: ორი მიცვალებული (მამაკაცები), და მცირე ზომის ანთიმონის ორი ბალთა (ტაბ. XIV, 2). ამ ბალთათა თარიღი ზოგადად ადრეშუასაუკუნეებია, მეტისმეტად მცირეა ინფორმაციულობა მათი, მაგრამ ამ სამარხმა რალაც მაინც დაადასტურა (ამაზე მოგვიანებით).

ბუნებრივია, რომ დაისვას შეკითხვა: რამდენ ხანს იარსება ამ ბაზილიკამ. ჩემი აზრით, მცირე ხანს, მაგრამ ამ "მცირესაც" დაკონკრეტება სჭირდება, და ვფიქრობ, რომ მისი არსებობის დროის განსაზღვრაში საისტორიო წყაროები და არქეოლოგია ერთმანეთს ავსებს.

"და შექმნა სახწ ჯუარისა ნასხლევისაჲ, და მუნ დაადგრა და ილოცვიდა. და ადგილი იყო ზღუდესა გარეგან, ხოლო მათ მაყუალთა ადგილი არს ზემოხსა ეკლესი(ი)სა საკურთხეველისა ადგილი" (მოქცევაჲ შტბ.) ან "და ან მათ მაყუალთა ადგილი ზემოხსა ეკლესი(ი)სა საკურთხეველი არს" ("მოქცევაჲ", ჭელიშ. გვ. 84).

რას ნიშნავს ეს ბოლო ფრაზა ორივე შემთხვევაში? "...არს ზემოხსა ეკლესიისა საკურთხეველისა ადგილი". გამოდის, რომ როცა ეს მინან-

პოლოგიურად (აღმოსავლეთის მხარის გეგმარების თვალსაზრისით), მისი იდენტური ნაგებობა, მაგრამ მისი პროპორციები გაცილებით მარტივ სქემას ექვემდებარება – 1:2 (ეკლესიის სიგანე 39 მ, სიგრძე 78 მ.). (იხ. Krautheimer 1979, 115. ნახ. XV, 2).

ერი გაკეთდა, ორივე ვერსიაში, თვით ეკლესია დანგრეულია და შემორჩენილია მხოლოდ საკურთხეველი? სულ სხვა საკითხია, რა უნდა ვიგულისხმოთ საკურთხეველში, პასტოფორიუმების არე, თუ რაიმე სხვა კომბინირება ტაძრის ცენტრალურ სივრცეში.

მეფე არჩილის, მირიანიდან მეშვიდე მეფის დროს, ბაზილიკა მაყვლოვანში ფუნქციონირებს, რადგან: "და მას შემდგომად მეფობდა არჩილ და მთავარ ეპისკოპოსი იყო იონა და მაშინ დაეცა ქუეშოა ეკლესიაჲ. და იონა მოიცვალა გარეუბნისა ეკლესიისა. და სუეტი იგი ცხოველი თანა წარმოიღო. და მის ზე აზნაურთა სტეფანე – ნმიდაჲ აღაშენეს არაგუსა ზედა". ("მოქცევაჲ", შტბ. 92). "დაეცა" კარგად ასახავს ხის ეკლესიის ჩატყევის ფაქტს, მაგრამ განადგურებული ჩანს ბაზილიკაც, როგორც ზემოთ აღინიშნა, ვახტანგ გორგასლის მეფობის ბოლო პერიოდში, სპარსთა შემოსევების შედეგად, და როგორც ჩანს, XI საუკუნემდე მას აღარავინ გაჰკარებია, და ესეც ბუნებრივად გამოიყურება. თვით მცხეთაც კინდება ამ დროიდან: "მაშინ მცხეთა ათხელდებოდა და ტფილისი ეშენებოდა" ("მოქცევაჲ" შტბ. 95). და ისედაც, "სპარსნი უფლობდეს ქართლს" (იქვე), და მით უმეტეს, მცხეთის გარეუბნის ნანგრევები სავსებით უყურადღებოდ დარჩებოდა მანამ, სანამ გაერთიანებული საქართველოს სახელმწიფოებრივმა ნებამ მცხეთას ფუნქცია არ აღუდგინა.

არქეოლოგიურად კი, შემდეგი სიტუაცია ჩანს. ჯერ ერთი, ზემოთ აღინიშნა, რომ ქვიშაქვის ფილებით შედგენილ ბაზისზე ნალექისეული წყლების მოქმედებისა და გამოქარვის აშკარა კვალი შეინიშნება, რაც იმას მიანიშნებს, რომ ძალიან დიდი ხნის მანძილზე იგი ღია ცის ქვეშ იმყოფებოდა, და კიდევ ერთი: ბაზილიკის იატაკი არავითარ კვალს არ ატარებს საიმისოს, რომ იგი ოდესმე განეახლებინოთ. გავისხენოთ, რომ იგი 1,5 სმ-ის სისქის კირხსნარია. შედარებით ხანგრძლივი დროით ფუნქციონირებისას, მას უთუოდ უნდა დაფენოდა კირხსნარის ახალი ფენა.

ადრეშუასაუკუნეების სამარხი, სადიაკვნეს წინ, როგორც აღინიშნა, მასალის მიხედვით ნაკლებადინფორმაციულია, მაგრამ დასტურდება, რომ ტაძრის ძირითადი სივრცე საუკუნეების მანძილზე გადაუხურავი იყო. სამარხში ბუნებრივია, რომ დადასტურდა "სამარხეული მტვერი", მაგრამ ტალახად ქცეული, და მისთვის დამახასიათებელი "ბზარებით", რაც მისი გაშრობისას წარმოიშვება ხოლმე.

რომ გათხრილიყო ტაძრის ეზოც, მისი მიმდებარე ტერიტორია, ინფორმაცია გაცილებით მეტი იქნებოდა, რადგან სამშენებლო ნარჩენები, როგორც ბაზილიკისა, ასევე წინარექრისტიანული მრგვალი ნაგებობისა, სამშენებლო მოედნის გარეთ გადაიხვეტებოდა. მისი გათხრა მომავლის საქმეა.

ვინ უნდა იყოს ბაზილიკის არქიტექტორი? ცხადია, იგი შედის იმ ჯგუფში, რომელიც საქართველოში პირველ ეკლესიებს აგებს, და თანდათანობით მოიწევს მცხეთისაკენ, ანუ იმ ჯგუფში შემავალი ოსტატია, რომელიც მეფე მირიანმა გამოითხოვა კონსტანტინესაგან. არავითარი პირდაპირი მოწმობა ჯერჯერობით არ გავაჩნია საიმოსოდ, რათა უყოყმანოდ ვისმეს მივაწეროთ მისი არქიტექტურა და სამშენებლო საქმე, მაგრამ ვინ უნდა იყოს მისი ამგები, თუ არა ავრელიოს აქოლისი, მცხეთის ხუროთმოძღვარი და მხატვართუხუცესი? მართალია, მისი სახელი, როგორც ქ-ნი თინათინ ყაუხჩიშვილი აღნიშნავს, არ ნიშნავს მის უცხოურ წარმოშობას მაინცდამაინც, (ყაუხჩიშვილი 2000, 230, 256), მაგრამ მცხეთაში, ეკლესია "ანტიოქიაში", 1998 წელს აღმოჩენილმა წარწერამ (ყაუხჩიშვილი 1998, 6-7), სხვაგვარად დააყენა საკითხი ამ მოღვაწის შესახებ. ეს ბერძნული წარწერა ადრექრისტიანულ ხანას განეკუთვნება – IV-V სს. იგი ქრისტეს მიმართ აპელაციით იწყება: "მე ვარ ანი და ჰოე" (იოანეს გამოცხადება 1,8:21,6) და გარდა იმისა, რომ აქ იგი უკვე კონკრეტულად რაღაც მშენებლობასთან დაკავშირებით იხსენიება (და, უნდა ვიფიქროთ, რომ სწორედ "ანტიოქიის" უადრესი სამშენებლო ფენა იგულისხმება), გვაძლევს კიდევ ორი ოსტატის სახელსაც: ესაა წარჩინებული მშენებელი (ἐπίτιμον τεκτόναυ), ვინმე აქილევსი (ასევე ბერძნული სახელის მატარებელი), და უშუალოდ წარწერის ამომკვეთი, ირანული სახელის მატარებელი არსპაკორესი. (ყაუხჩიშვილი 1998, 6-7). ეს მთელი ბრიგადაა და ამ ბრიგადაში თანამდებობრივი იერარქიაც გამოსჭვივის (ხუროთმოძღვარი, წარჩინებული მშენებელი, ოსტატი), როდის ჩამოვიდოდნენ ესენი საქართველოში? შემადგენლობაც (ეროვნული), საკმაოდ ჭრელი ჩანს და სავსებით შეესაბამება რომის იმპერიის უკანასკნელი პერიოდის აღმოსავლეთის პროვინციების მოსახლეობას. საიდან გაჩნდებოდნენ ისინი მცხეთაში, თუ არა მირიანის დაუჩინებელი მოთხოვნის შედეგად.

თუ გრაფიკულად ავსახავთ მასების ურთიერთდაფენას (ბაზილიკაზე გუმბათოვანი ტაძრისას), გამოჩნდება რომ XI ს-ის არქიტექტორს სხვა გზა არა აქვს, მან სადღაც უნდა გადაიტანოს პირველი ქრისტიანი მეფე-დედოფლის საფლავები (იხ. ნახ. XVIII).

არქეოლოგიურმა გათხრებმა სავსებით დაადასტურა უწვრილეს დეტალებშიც კი, უძველესი ქართული საისტორიო წყაროს სანდოობა. ისედაც, არქიტექტურული ძეგლი წყაროში, როგორც არაერთხელ დადასტურებულა (თუმცა არ აღნიშნულა), წყაროსათვის და მისი შემდგომი ანალიზისათვის "მყარი წერტილებია". წყაროში მათი არც ჰიპერბოლირება გვხვდება, და არც მიკუთვნება მისი რომელიმე ისეთი მმართველისადმი, რომელსაც მის შექმნაში მონაწილეობა არ მიუღია.

თვით ბაზილიკის ზომები, ტიპოლოგია, სამშენებლო საქმე და თვით ფაქტი მისი გამოვლენისა, დიდად შორდება მარტოოდენ ქართულ მნიშვნელობას. ვფიქრობ, რომ ამ ბაზილიკას ზოგადქრისტიანული არქიტექტურული მნიშვნელობა აქვს, ქრისტიანული აღმოსავლეთის არქიტექტურულ კონცეფციებში წვდომის თვალსაზრისით მაინც.

სრულებით არ იქნება გასაკვირი ის, რომ საქართველოდან მოხდეს ბევრი რაიმეს ახსნა დანარჩენი აღმოსავლური და, ნაწილობრივ, ბიზანტიური სამყაროსათვის. დეპუტაცია ხომ მარტოოდენ ნიმუშით არ ჩამოდის, არამედ სისტემითაც. IV ს-ის დასაწყისში, ქრისტიანულ არქიტექტურაში, ანუ მის საწყის საფეხურზე, ესოდენ დაკრისტალეზებული პროპორციული სახე ეკლესიისა, ძალიან ძნელი მოსაძებნია. მთავარი მაინც ისაა, რომ საქართველო (ქართლი), ერთ-ერთ წარმომშობად ისახება, როგორც ქვეყანა და სახელმწიფო, ახალი ღვთის სახლის მოდელისა. მთელი შემდგომი მმართველების მოღვაწეობა, იმ დინამიკის განვითარებაა, რომელსაც საფუძველი მეფე მირიანმა დაუდო:

"და შემდგომად მისსა ამან ბაკურ მეფემან, ძემან რევისამან, დაიწყო ნილენის ეკლესია...";

"თრდატ... რუხსთვისა რუხ გამოილო და ეკლესიისა საფუძველი დადვა და მას ზევე ნეკრესს კახეთისასა ეკლესიაჲ აღიშენა განსრულებით".

"და შემდგომად მისა დადვა ვარაზ-ბაკურ მეფედ... და მას ზე ალაშენეს აზნაურთა წმიდაჲ იგი ეკლესიაჲ მცხეთას..."

"და ამას შემდგომად მეფობდა ბაკურ, ძმ თრდატისი... და ამან ალაშენა ეკლესიაჲ ბოლნისს..."

"და მისა შემდგომად მეფობდა არჩილ... და მისა ზე აზნაურთა სტეფანე-წმიდაჲ ალაშენეს არაგუსა ზედა..."

"... შემდგომად მისსა მეათე მეფობდა ვახტანგ გორგასალი... და ალაშენა ქუემოჲ ეკლესიაჲ ვახტანგ მეფემან" და ა. შ. და ა. შ.

ავტორის გარდა არქეოლოგიურ გათხრებში მონაწილეობდნენ მცხეთის არქეოლოგიის ინსტიტუტის თანამშრომლები: არქეოლოგები ვახტანგ ნიკოლაიშვილი, ედუარდ გავაშელი, გელა გიუნაშვილი, დოდო ლეკაშვილი, მზია რჩეულიშვილი, ლაბორანტი ირინე მალრაძე, მონვეული კოლეგები, საპატრიარქოს არქეოლოგიური დეპარტამენტის სპეციალისტები, ასპირანტები და სტუდენტები. გათხრების მიმდინარეობას კოორდინაციას უწევდა აკადემიკოსი ანდრია აფაქიძე.

ავრელიოს აქოლისის საქართველოში მოღვაწეობის შესახებ იხილეთ გურამ ლორთქიფანიძის სტატია "AYPHLIOC AXOLIC – რომის მოქალაქე" კრებულში "ქრისტიანობის ოცი საუკუნე საქართველოში". თბ., 2004, 151-158.

ლიტერატურა:

- "მოქცევაჲ ქართლისაჲ" – ძველი ქართული აგიოგრაფიული ლიტერატურის ძეგლები. ნიგნი I, დასაბეჭდად მოამზადეს ილ. აბულაძემ, ნ. ათანელაშვილმა, ნ. გოგუაძემ, ლ. ქაჯაიამ, ც. ქურციკიძემ, ც. ჭანკიევმა და ც. ჟღამაიამ ილია აბულაძის ხელმძღვანელობით და რედაქციით. თბ., 1963.
- ჯუანშერ ჯუანშერიანი, ცხოვრება ვახტანგ გორგასლისა "ქართლის ცხოვრება", ტექსტი დადგენილი ყველა ძირითადი ხელნაწერის მიხედვით ს. ყაუხჩიშვილის მიერ. ტომი I. თბ., 1955.
- ლეონტი მროველი, ნინოს მიერ ქართლის მოქცევა, "ქართლის ცხოვრება", ტექსტი დადგენილი ყველა ძირითადი ხელნაწერის მიხედვით ს. ყაუხჩიშვილის მიერ. ტომი I. თბ., 1955.
- აფაქიძე ანდრია, ქალაქები და საქალაქო ცხოვრება ძველ საქართველოში. თბ., 1963.
- კიკნაძე ზურაბ, მირზაშვილი თენგიზ, რას მოგვითხრობს მირიანის "ნიგნი", ჟურნ. "კრიტიკა". თბ., 1985, №6.
- ლეჟავა გიორგი, ანტიკური ხანის საქართველოს არქიტექტურული ძეგლები. თბ., 1978.
- ლორთქიფანიძე ოთარ, ძველი კოლხეთის კულტურა. თბ., 1972.
- ოქროპირიძე ასმათ, ქრისტიანული სახისმეტყველებისათვის. ჟურნ. "სპექტრი". თბ., 1998, №1.
- ფირცხალავა მარინე, ყიფიანი გურამ, ცენტრალური ტერასის დასავლეთ ნაწილში 1978-1981 წწ. ჩატარებული საველე მუშაობის შედეგები. კრებული "ვანი", XIII. თბ., 1986.
- ყაუხჩიშვილი თინათინ, ახალი წარწერა მცხეთიდან, მცხეთის არქეოლოგიის ინსტიტუტის II სამეცნიერო სესიის მასალები. თბ., 1998.
- ყაუხჩიშვილი თინათინ, საქართველოს ბერძნული წარწერების კორპუსი, II. თბ., 2000.
- ყიფიანი გურამ, ნიშანთა ფუნქციის შეცნობისათვის კოლხურ და იბერიულ კრამიტებზე. თბ., 1991.
- ყიფიანი გურამ, საქართველოს ანტიკური ხანის არქიტექტურული დეტალები. თბ., 1993.
- ყიფიანი გურამ, კედლის ბურჯთა კორინთული კაპიტელები. ჟურნ. "ნარკვევები", III. თბ., 1998.
- ყიფიანი გურამ, მცხეთის "ანტიოქია", ძირითადი სამშენებლო პერიოდები, მცხეთის არქეოლოგიის ინსტიტუტის III სამეცნიერო სესიის მასალები. თბ., 1999.
- ყიფიანი გურამ, დიდი მცხეთის ხუროთმოძღვრება. კრებული "ქალაქები და საქალაქო ცხოვრება ძველ საქართველოში". თბ., 1999.
- ყიფიანი გურამ, წმიდა ნინო და ძველი საქართველოს დედაქალაქი. თბ., 2004.
- ციციშვილი ირაკლი, მცხეთის ანტიკური კრამიტის შესწავლისათვის, საქართველოს მეცნიერებათა აკადემიის მოამბე, ტ. IX, №8. თბ., 1948.
- ჭელიძე ედიშერ, "უჩინოი და ცხადი". ჟურნ. "კრიტიკა". თბ., 1985, №6.
- Amy R., Temples a Escaliers, "Syria", T. XXVII. P. 1950.
- Baatz D, Fensterglastypen, Glasfenster und Architektur, "Bautechnik der Antike", Mainz am Rhein, 1991.
- Bell G. L., Churches and Monasteries of the Tur 'Abdin and Neighbouring Districts, Heidelberg, 1913.
- Beyer H. W., Der Syrische Kirchenbau, B. 1925.

- Cooper J. C., Lexikon Alter Symbole, Lpz. 1986.
- Deichman Fr. W., Frühchristliche Kirchen in Antiken Heiligtumern, Jahrbuch des Deutschen archaeologischen Instituts, B. 54, B. 1939.
- Gatkiewicz Pr. M., The Cathedral in old Dongola and its Antecedents, "NUBIA", I, Dongola 2, Warszawa, 1990.
- Cluck H. Der Breit und Langshausbau in Syrien, Heidelberg, 1916.
- Herzfeld H., Guyer S., Meriamlik und Korykos, Manchester, 1930.
- Huff D., An Archaeological Serwy in the Area of Firuzabad, Fars, in 1972. "Proceedings of the Iind Annual Symposium on Archaeological Reserch in Iran". Tehran, 1974.
- Huff D., Architectur Sassanide, "Splendeur des Sassanides, Bruxelles", 1993.
- Huselberger L., Der Paläopyrgos von Naussa am Parros, "Archaeologisches Anzeiger", B. 1978. H. B.
- Krautheimer R., Early Christian and Byzantine Architecture, N. Y. 1979.
- Naumann R. Ruinen von Tacht-e Suleiman und Zendan-e Suleiman und Umgebung, B. 1977.
- Robertson D., Greek and Roman Architecture, Cambridge, 1971.
- Sauvager Y., Les Ruines Omeyyades du Djebel Seis "Syria", T. XX, 3, P., 1939.
- Stanzl G., Längsbau und Zentralbau als Grundthemen der Frühchristlichen Arhitektur, Wien, 1979.
- Yavis C., Greek Altars, Origin and Typology, Saint Lonis, Missouri, 1949.
- Дзnelадзе М. С., Керамические строительные материалы античной Иберии – Картли (рукопись). Тб., 1988.
- Доманский Я. В., Древняя художественная бронза Кавказа. М., 1984.
- Мессель Э., Пропорции в античности и в средние века. М., 1936.
- Рапопорт П. А., Внешние влияния и их роль в истории древнерусской архитектуры, "Византия и Русь". М., 1989.
- Хембидж Д., Динамическая симметрия в архитектуре. М., 1936.
- Цинцадзе В., О некоторых особенностях базилик раннехристианской Грузии (архитектура базилики V века Свети-Цховели в Мцхета), IV საერთაშორისო სიმპოზიუმი მიძღვნილი ქართული ხელოვნებისადმი, ტ. II, თბ., 1989.
- Шмерлинг Р., Самтавро – памятник XI века, "ქართული ხელოვნება"; I, თბ., 1942.

Guram Kipiani (Tbilisi)

KING MIRIAN'S BASILICA

The ancient Georgian written record the "Conversion of Kartli" contains references to St. Nino (Georgians' enlightener) and describes her religious activities not only in the capital of Kartly (Iberia), but also in the whole country.

Besides the facts just mentioned, the "Conversion of Kartli" documents the affairs connected with the King of Kartli (Iberia) Mirian who governed the country at that time. King Mirian had embraced the Christianity and sent a special deputation to Emperor Constantine in the 320s asking him for a conception of the Christian architecture and people able to build a church.

As soon as the builders and priests, sent by Constantine, arrived in Kartli (Iberia) they began erecting a church at the area named "Makvlovani", the one where St. Nino had started to preach the Christianity.

In spite of the fact that the text of the written record is rather laconic, still it contains a number of hints that make us to suppose that the first church was a basilica in shape having a prominent size so unusual for the time in question.

An area named "Makvlovani" is perfectly localized by the author of the source but the fact of building the first Georgian church is doubtful in native scholarly literature because nowadays there is a domed church of the Transfiguration built in the 11th century.

Scholars of Mtskheta Institute of Archeology had a pleasant opportunity to explore the interior of the church. The results are as follow:

Modern church is built on the ruins of an archaic basilica. Its interior contained three pairs of columns furnished with a polygonal apse flanked with "towers" at both sides of it. Dimensions of the basilica were 17 by 24 in that points to some definite system, namely, to the correlation expressed in a formula like this – $1:\sqrt{2}$.

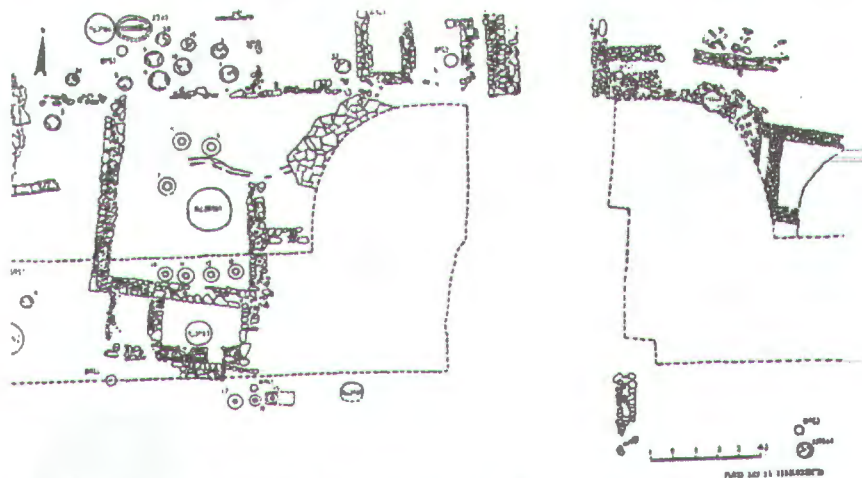
The architectural model of the basilica is derived from Mariamlik rock-cut out with St. Tekla's basilica arranged above the former.

As it has become clear, the basilica in its turn had been built in the Hellenistic period and remains with its round structure having quite impressive dimensions (radius 15 m.).

Archaeological excavations have completely substantiated fairness of the source. We have already got a really existent architectural shape of the original church; that will undoubtedly help the scholars to shed a fresh light on a number of problems of the history of the Eastern ecclesiastical architecture.



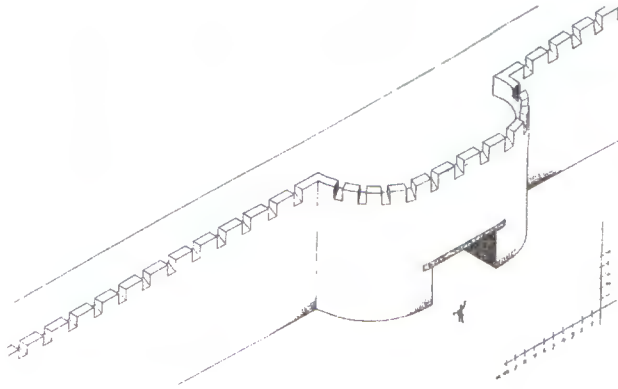
ნახ. I. მცხეთა და მისი მიდამოები; 1. მდ. მტკვარი, 2. მდ. არაგვი, 3. ქალაქი მცხეთა, 4. არმაზციხე (ბაგინეთი), 5. ჯვრის მონასტერი, 6. წინამურის, 7. წინამურის სასოფლო-სამეურნეო დასახლება (ახ. წ. II-III სს), 8. ბებრისციხე და ანტიკური სასიმაგრო ნაგებობის ნაშთი, 9. სამთავროს ველი (ნამოსახლარი და სამაროვანი), 10. სამთავროს დედათა მონასტერი, მეფე მირიანის ბაზილიკა, გვიანანტიკური პერიოდის ნაგებობის ნაშთები, 11. მცხეთის ციტადელის ჩრდილოეთის კარი (ადრეშუასაუკუნეები), 12. ეკლესია "ბარბარეთი", 13. სვეტიცხოველი, ვახტანგ გორგასლისეული ბაზილიკა, "წმიდა წმიდათა", გვიანანტიკური ხანის არქიტექტურული დეტალები, 14. არაგვის კარი, "ანტიოქია", სტეფანწმინდა, 15. მცხეთის ციტადელის დასავლეთი მხრის სასიმაგრო ნაგებობანი (ადრეშუასაუკუნეები), 16. ეკლესია "გეთსიმანია" (ადრეშუასაუკუნეები), წინარექრისტიანული ნაგებობის ნაშთები, სამაროვანი, 17. მცხეთის ძველი ხიდი ("პომპეუსის ხიდი"), 18. აკლდამა (გვიანანტიკური პერიოდი), 19-20. რომაული ტიპის აბანოები, 21. ექვსაბსიდიანი ტაძარი, 22. "სვეტებიანი დარბაზი", 23. ბიზანტიური ცისტერნა, 24. ადრექრისტიანული ცალნავიანი ეკლესიის ნაშთი, 25. ანტიკური სასიმაგრო კედლები.



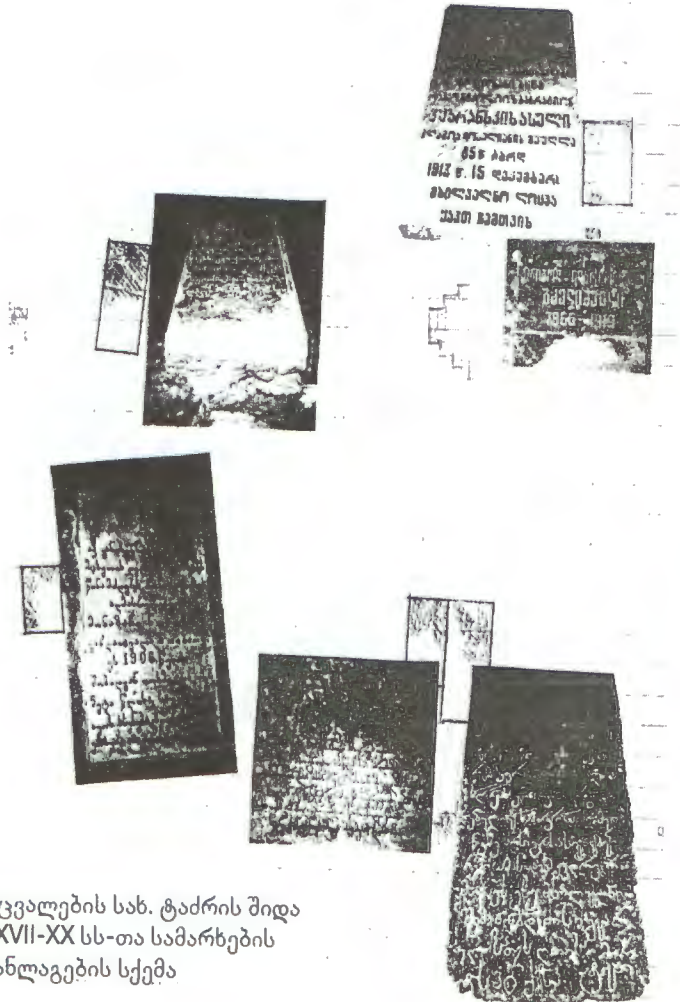
ნახ. II. 1. მცხეთის ჩრდილოეთის კარიბჭე და მის მიერ გადაფარული დასახლება და სამაროვანი (აღ. კალანდაძისა და აღ. ბოხოჩაძის მიხედვით, ან. მემანიშვილის ანაზომი).



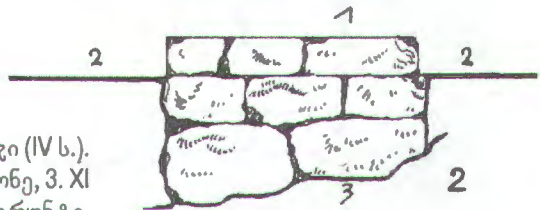
2. მცხეთის სასიმაგრო კედლებით მოზღუდული ადრეშუასაუკუნეების ტერიტორია (გ. ლეჟავას მიხედვით).
 1. მდ. მტკვარი, 2. მდ. არაგვი, 3. სვეტიცხოველი (წმიდა წმიდათა), 4. სამთავროს დედათა მონასტერი, 5. ჩრდილოეთის კარიბჭე, 6. ხევი.



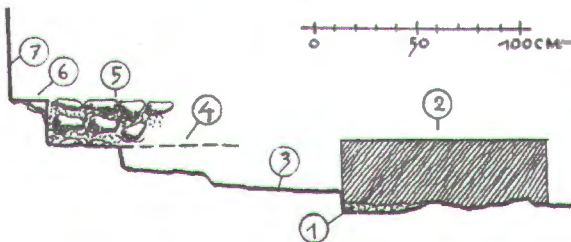
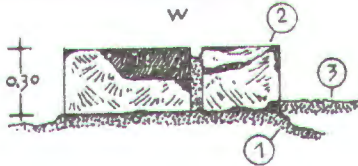
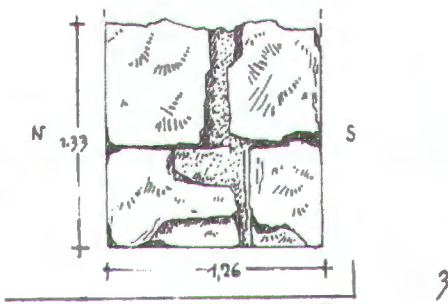
ნახ. III. მცხეთის ჩრდილოეთის კარიბჭე, რეკონსტრუქცია (გ. ყოფიანი).



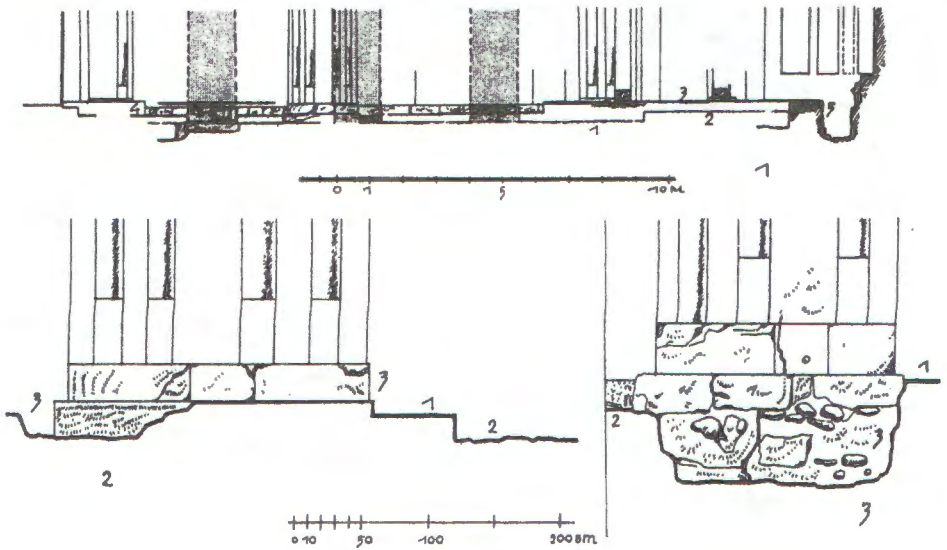
ნახ. IV. ფერიცვალების სახ. ტაძრის შიდა სივრცეში XVII-XX სს-თა სამარხების განლაგების სქემა



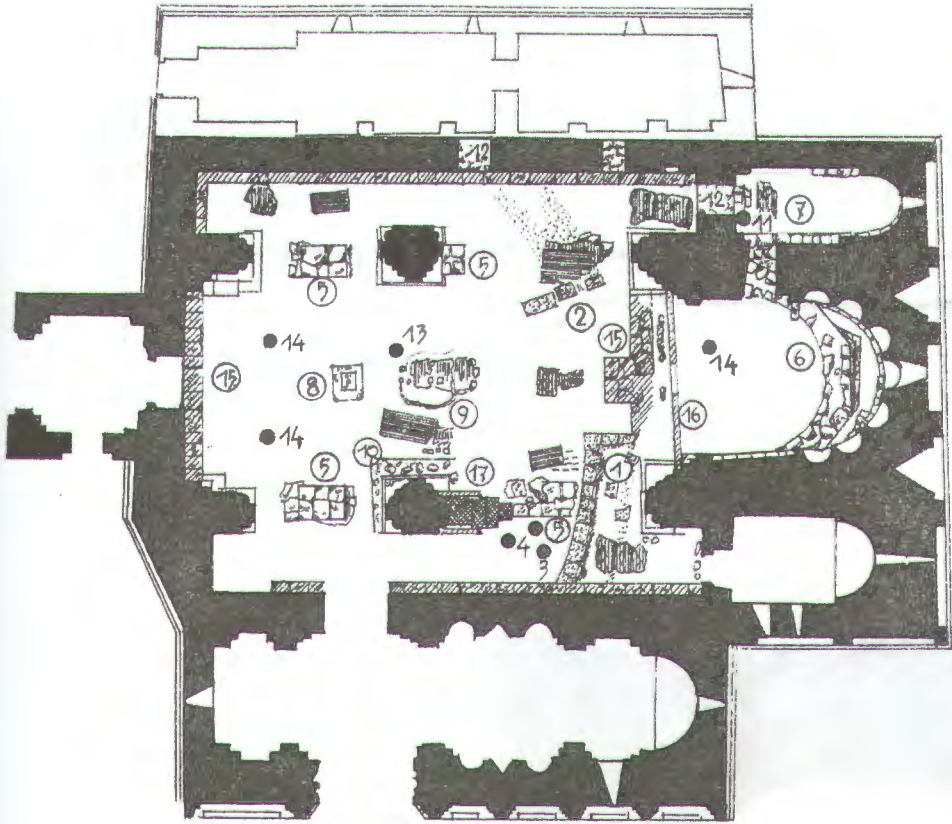
- ნახ. V-1. ჩრდილო-დასავლეთის ბურჯი (IV ს.).
 1. ბურჯი, 2. ბაზილიკის იატაკის დონე, 3. XI ს-ის ტაძრის იატაკი, 4. გრუნტი.
 2. სამხრეთ-დასავლეთის ბურჯი. 1. ბაზისი, 2. ბაზილიკის იატაკი, 3. გრუნტი.



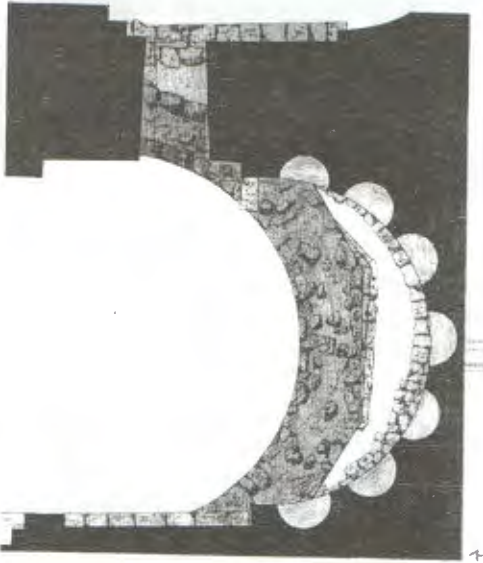
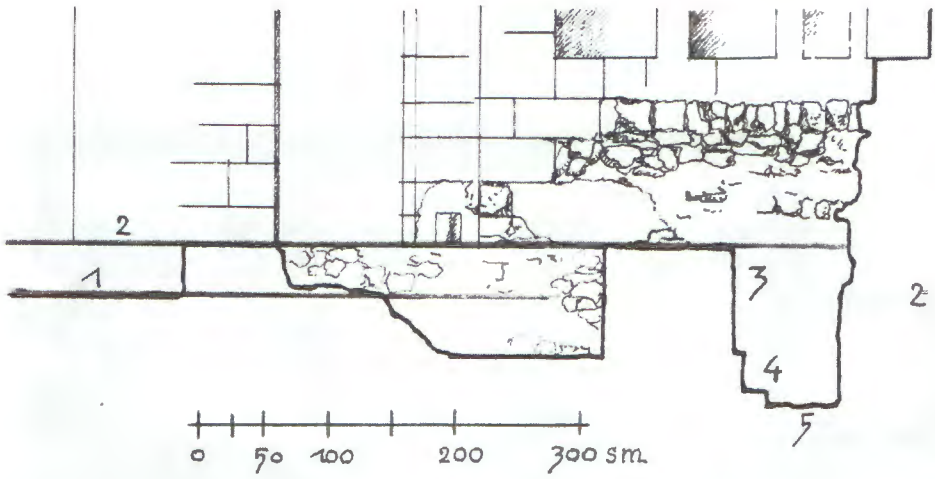
3. სამხრეთ-აღმოსავლეთი ბურჯი (IV ს.), ზედხედი, გვერდხედი, ქრილი.
 1. ალიზის ნაშალი, 2. ბაზისი, 3. ბაზილიკის იატაკი, 4. XI ს-ს იატაკის დონე, 5. ეგზარქატის მმართველობის დროინდელი იატაკი, 6. სინთრონონი, 7. XI ს-ის ტაძრის კედელი.



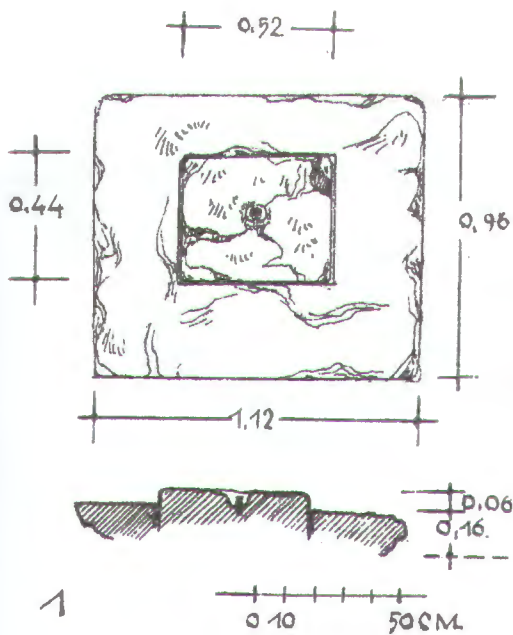
- ნახ. VI-1. "არქეოლოგიური ველი"-ს ქრილი - ტაძრის გრძივი განაკვეთი, ხედი ჩრდილოეთისაკენ XI ს-ისა და IV ს-ის ტაძრების იატაკთა დონეზე. 1. ბაზილიკის იატაკი, 2. ბაზილიკის აბსისის იატაკი, 3. გუმბათოვანი ტაძრის (XI ს.), აბსიდის იატაკი, 4. გუმბათოვანი ტაძრის დარბაზის იატაკი, 5. ბაზილიკის აბსიდის ნაშთი.
2. სიტუაცია გუმბათოვანი ტაძრის ჩრდილოეთ სვეტთან. 1. ბაზილიკის ჩრდილოეთის ცენტრალური ბურჯი, 2. ბაზილიკის იატაკი, 3. გუმბათოვანი ტაძრის ბურჯის ბაზისი.
3. სიტუაცია გუმბათოვანი ტაძრის სამხრეთის სვეტთან. 1. გუმბათოვანი ტაძრის იატაკი, 2. ბაზილიკის იატაკი, 3. სამშენებლო ნარჩენებით ამოვსებული და კირხსნარით შელესილი ჩაღრმავება.



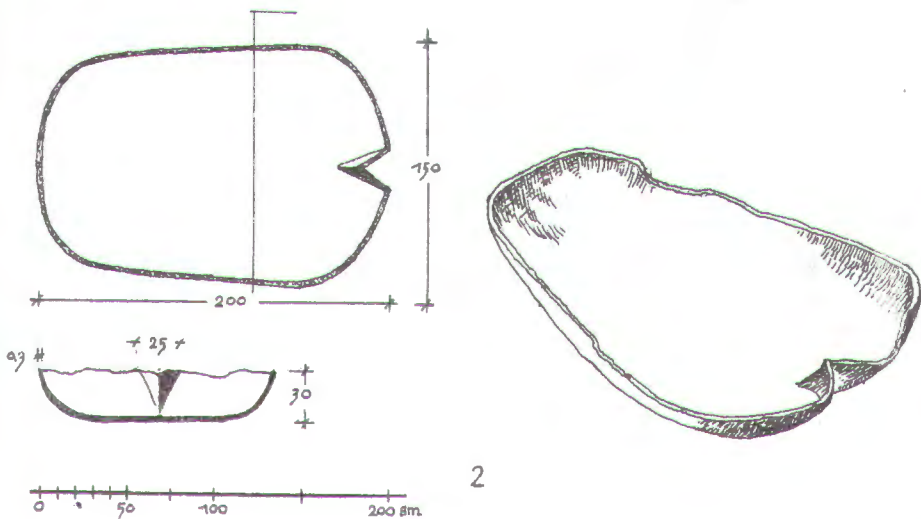
ნახ. VII. ტაძარი, "არქეოლოგიური ველი", გეგმა. 1. მრგვალი ნაგებობის ნაშთები (გვიანანტიკური პერიოდი), 2. მრგვალი ნაგებობის კარიბჭის ლიობი და შიდა "პილონი". 3. ალიზის ნაშალი. 4. კირქვის არქიტექტურული პლასტიკის ფრაგმენტები (პალმეტები). 5. ბაზილიკის ბურჯთა (სვეტთა) ფრაგმენტები. 6. ბაზილიკის საკურთხევლის აბსისი. 7. ბაზილიკის ჩრდილო-აღმოსავლეთის "კოშკი". 8. საკურთხევლის (?) ბაზისი. 9. კირით ფორმირებული აფხი (საბანელი?). 10. ჩაღრმავება სამხრეთის ცენტრალურ ბურჯთან – მეფე მირიანისა და დედოფალ ნანას პირველსაკრძალავი. 11. კერამიკული ფილებით მოგებული იატაკი. 12. ბაზილიკის კედლები. 13. საფანჯრე მინის ფრაგმენტი. 14. XI ს-ის კანკელის ფრაგმენტები. 15. ამბონი და სინთრონონი. 16. კანკელი. 17. ეპისკოპოსის ტახტი.



ნახ. VIII. 1-2. გეგმა და ჭრილი აბსიდების არეში. 1. ბაზილიკის იატაკი. 2. გუმბათოვანი ტაძრის იატაკი. 3. ბაზილიკის აბსიდის ნაშთი. 4. ბაზილიკის აბსიდის ორსაფეხურიანი ცოკოლი. 5. გრუნტი.

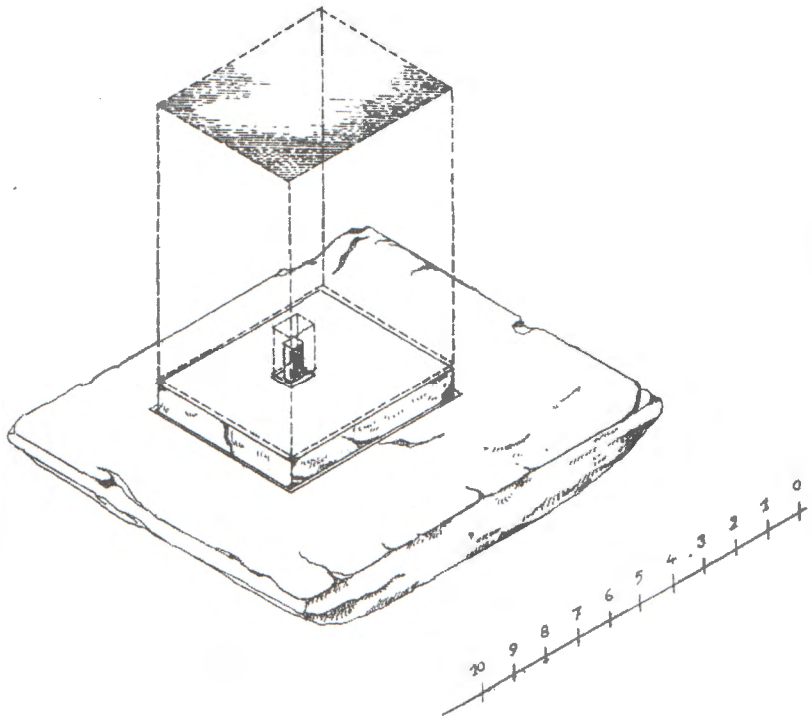


ნახ. IX. 1. საკურთხევის (?)
ბაზისი, გეგმა, ჭრილი.

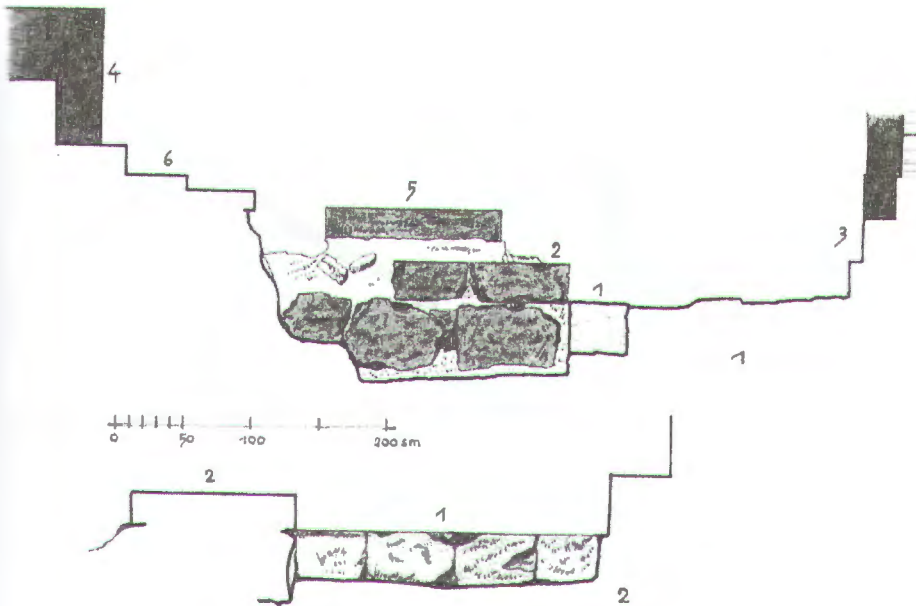


2

2. "საბანელი" გეგმა, ჭრილი, აქსონომეტრია.

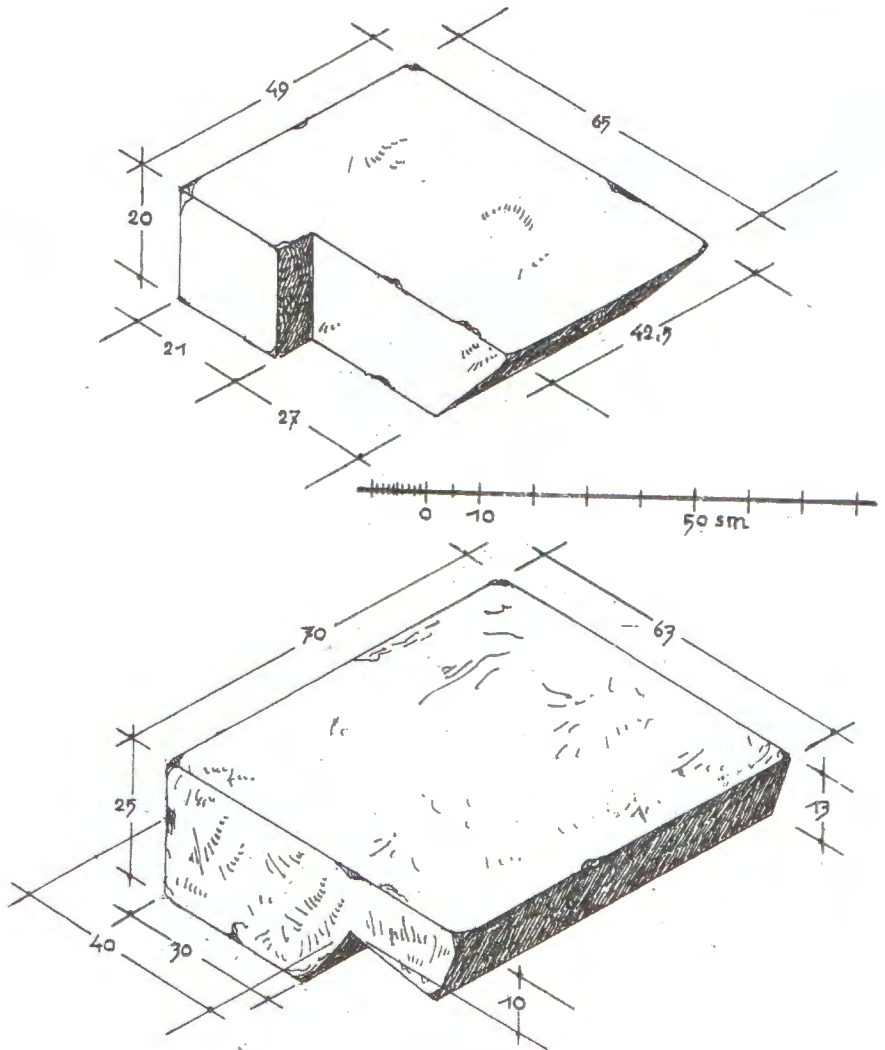


ნახ. X. საკუროთხველის (?) ბაზისი, აქსონომეტრია რეკონსტრუქციის ელემენტებით.

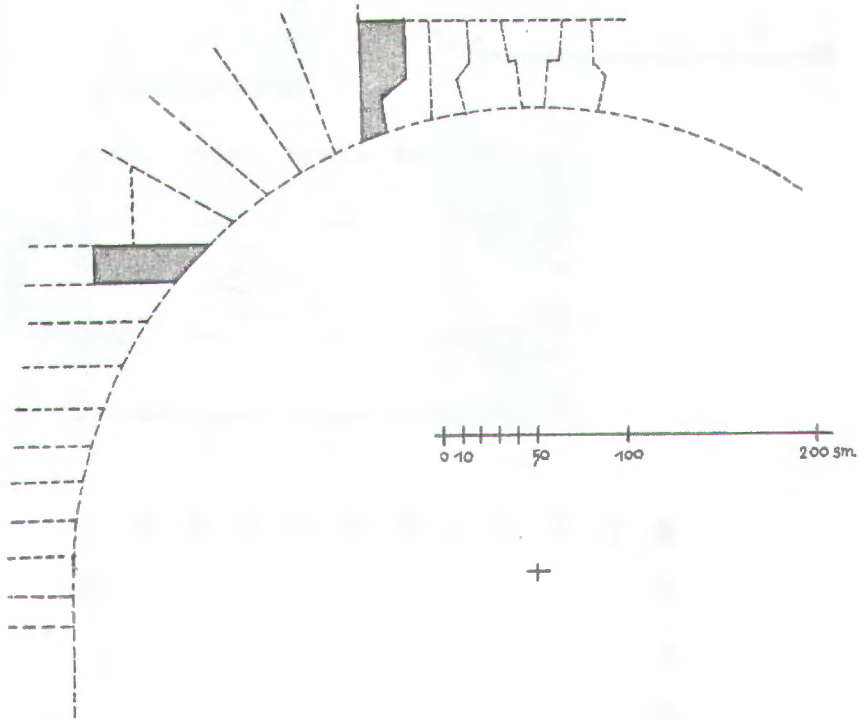


ნახ. XI. 1. არქეოლოგიური სიტუაცია ბაზილიკის სამხრეთ-აღმოსავლეთის ბურჯთან, ხედი ჩრდილოეთისაკენ. 1. მრგვალი ნაგებობის კედლის ნაშთი და ბაზილიკის იატაკის დონე. 2. ბაზილიკის ბურჯი. 3. XI ს-ის ნახვარბურჯი. 4. ეპისკოპოსის ტახტის ჩრდილოეთი ზღუდე (XV ს?). 5. "მონაზონი ნისიმე"-ს საფლავის ქვა.

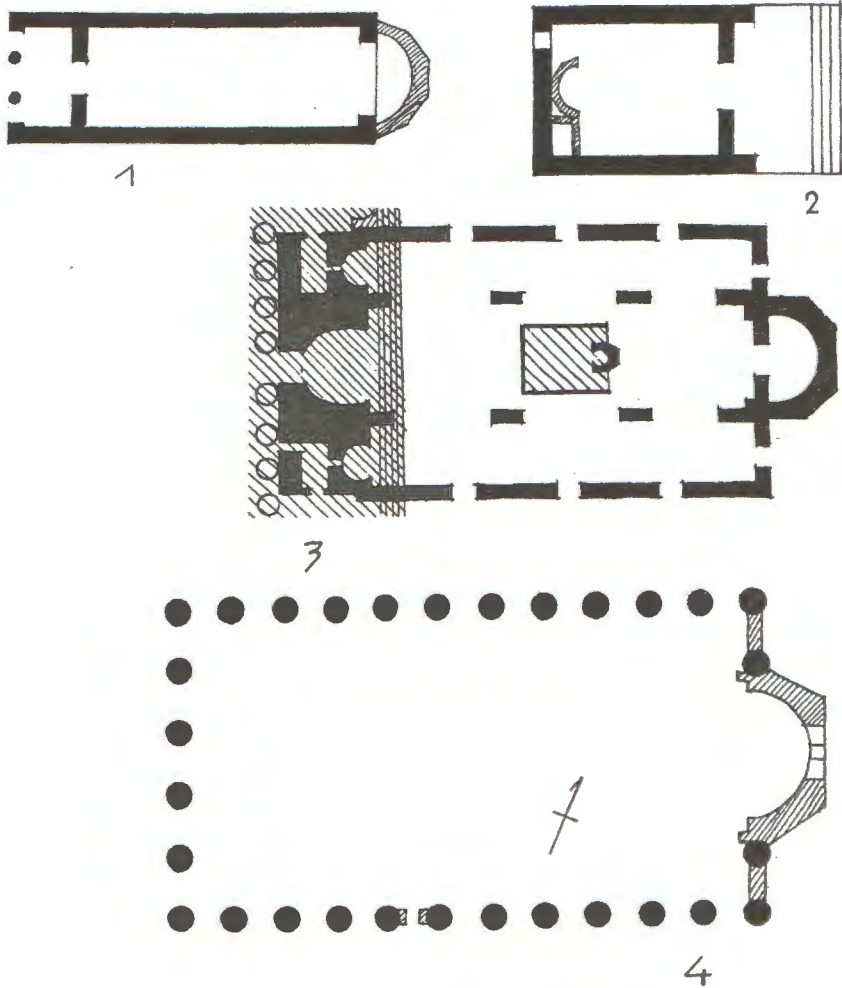
2. სიტუაცია ბაზილიკის სამხრეთ-აღმოსავლეთის ბურჯთან, ხედი აღმოსავლეთისაკენ. 1. მრგვალი ნაგებობის ნაშთი. 2. ბაზილიკის ბურჯი.



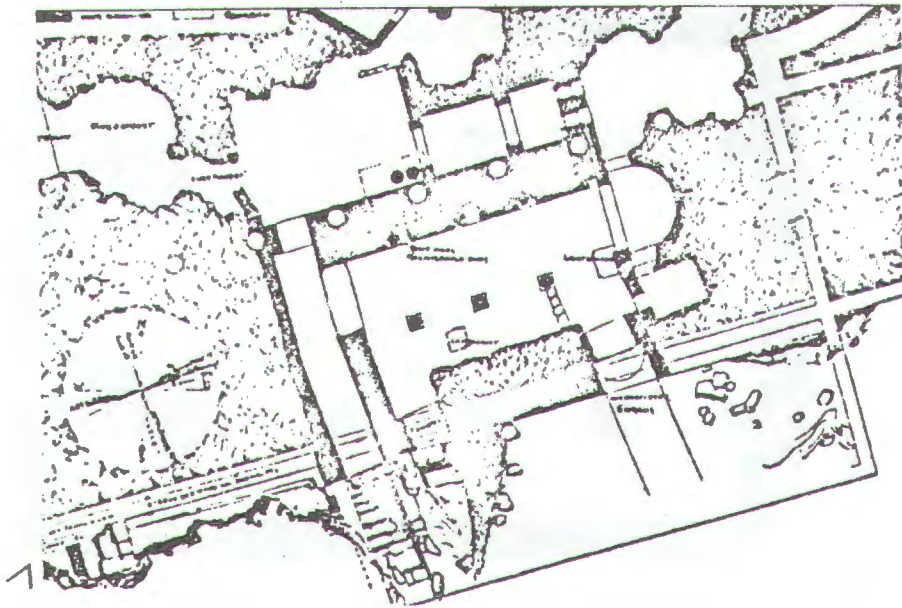
ნახ. XII. მრგვალი ნაგებობის სამშენებლო დეტალები, გამოყენებული ბაზილიკის ბურჯის შედგენილობაში.



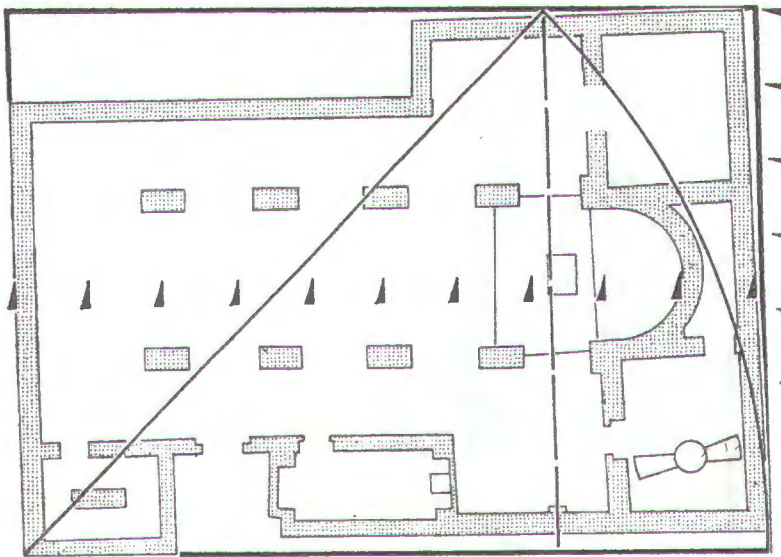
ნახ. XIII. მრგვალი ნაგებობის სამშენებლო დეტალების განთავსების სავარაუდო სქემა კარის ლიობის თაღში (რეკონსტრუქცია).



ნახ. XIV. უადრესი ქრისტიანული სამლოცველოები დანამატებით, მრავალ-კუთხა აბსიდებით, წარმართულ ტაძრებში. 1. ათენის თესეიონი, 2. ტაძარი ასო-სის აგორაზე, 3. ბაალბეკის მთავარი ტაძარი, 4. ზევსის ტაძარი უზუნ-ბურცში (ფრ. დეიხმანის მიხედვით).

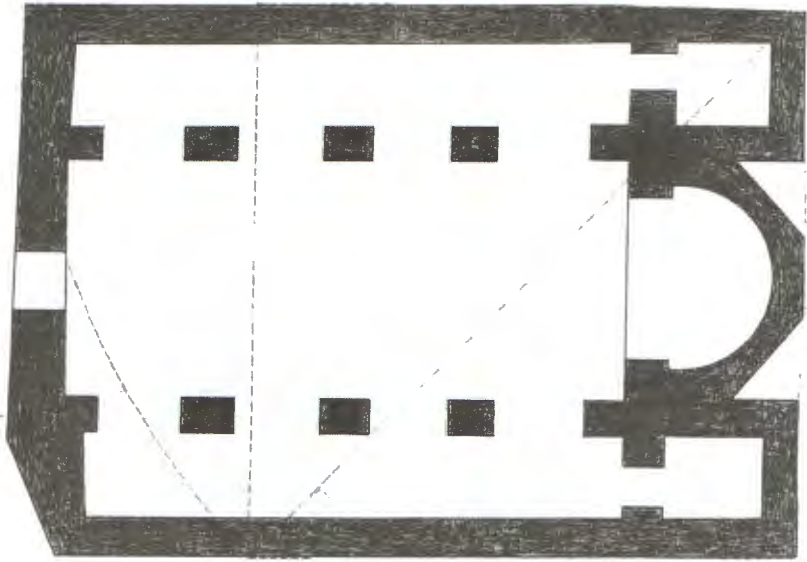


2

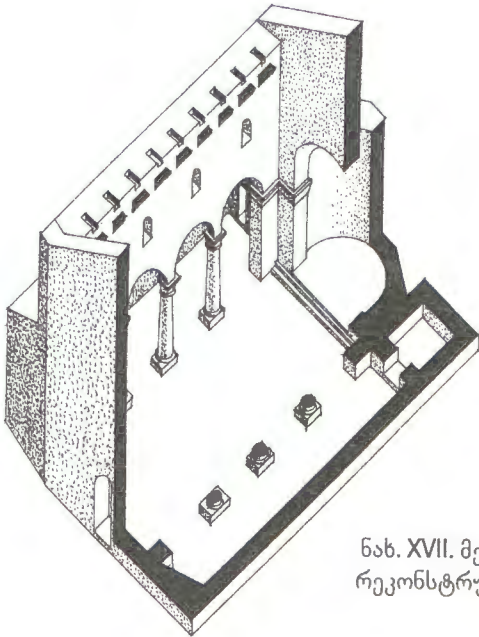


0 ——— 5m

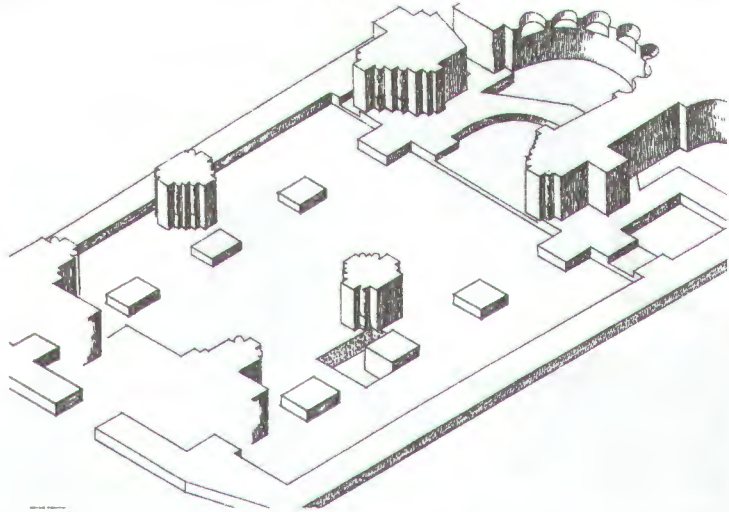
ნახ. XV. 1. მერიამლიკის კლდოვანი ბაზილიკა (გ. შტანცლის მიხედვით),
2. ბაზილიკა დონგოლაში, გეგმა და პროპორციების სქემა
(მ. გარტკეივეჩის მიხედვით).



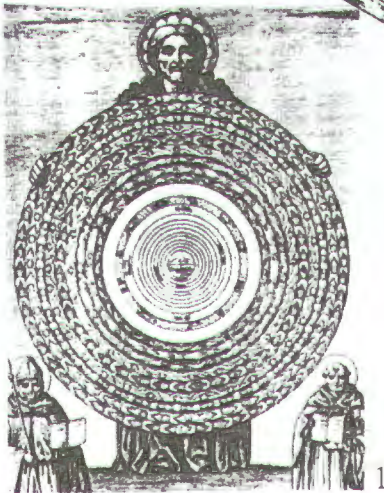
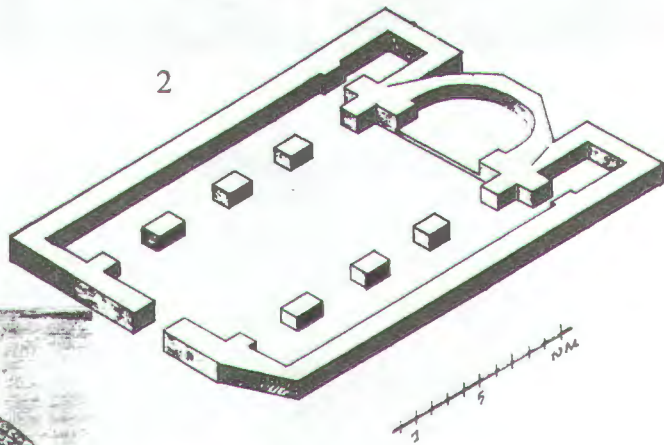
ნახ. XVI. მეფე მირიანის ბაზილიკა,
გეგმა, რეკონსტრუქცია, პროპორცია.



ნახ. XVII. მეფე მირიანის ბაზილიკა.
რეკონსტრუქცია, აქსონომეტრული
ჭრილი.



ნახ. XVIII. მეფე მირიანის ბაზილიკისა და XI ს-ის გუმბათოვანი ტაძრის ურთიერთდაფენის აქსონომეტრული სქემა.

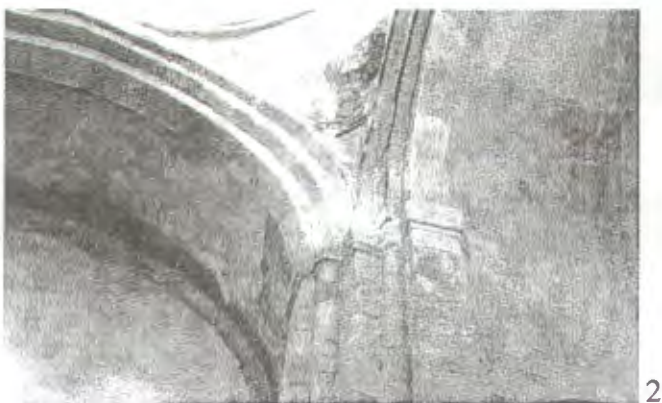


ნახ. XIX. 1. პიერო დი პუჩიოს ფრესკის ფრაგმენტი, კამპო სანტოს ეკლესიაში, დაახლოებით 1400 წელი.

2. მირიანის ბაზილიკა, აქსონომეტრული გეგმა, რეკონსტრუქციის ელემენტებით (გ. ყიფიანი).



ტაბ. I. 1. სამთავროს მონასტრის ფერიცვალების სახელობის გუმბათოვანი
 ტაძარი, ხედი სამხრეთ-აღმოსავლეთიდან.
 2. რელიეფი ჩრდილოეთის "მინამენის" აღმოსავლეთის ფასადში.



ტაბ. II. 1. ტაძრის ინტერიერის ჩრდილოეთის კედელი, 1. ბაზილიკის შემორჩენილი სტრუქტურა. 2. XI ს-ის კედელი. 3. თანამედროვე შელესილობა.
2. შელესილობისაგან განთავისუფლებული კამარები.
3. რესტავრირებული გუმბათის ყელი.



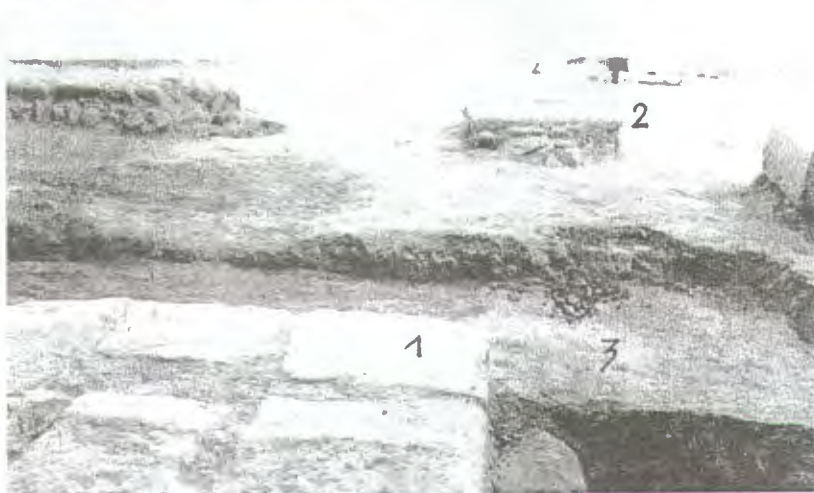
ტაბ. III. ორნამენტულ სახეთა გრაფიკული
გამოსახულებანი და ტაძრის სქემატური
ნახატი ფერიცვალების ტაძრის აღმოსავ-
ლეთის ფასადის ქვედა დონეზე.



ტაბ. IV. XI ს-ის კანკელის ფრაგმენტები.



ტაბ. V. 1. საკურთხევის (?) ბაზისი. 2. "საბანელი".
3. ამბიონი.



ტაბ. VI. 1. ბაზილიკის ჩრდილო-დასავლეთის ბურჯი.
 2. ბაზილიკის სამხრეთ-დასავლეთის ბურჯი და მისი მიმდებარე არე. 1. ბურჯი,
 2. ბაზისი (?), 3. ბაზილიკის იატაკი.



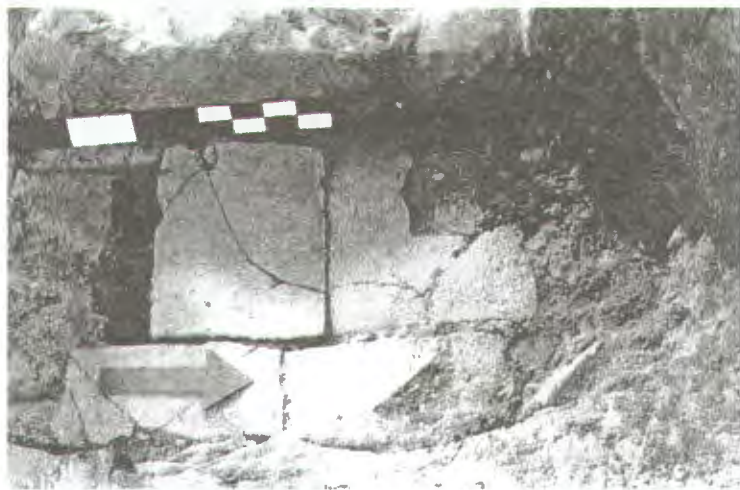
ტაბ. VII. 1: ბაზილიკის სამხრეთ-დასავლეთის ბურჯი. 1. ბაზისი, 2. ბაზილიკის იატაკი, 3. გრუნტი. VII, 2: ბაზილიკის იატაკის მოლესილობა. VII, 3: სიტუაცია XI ს-ის ჩრდილოეთის სვეტთან. 1. ბაზილიკის ბურჯი, 2. იატაკის სუბსტრუქცია.



ტაბ. VIII. 1. სიტუაცია სამხრეთ-აღმოსავლეთის ბურჯთან. 1. ალიზის ნაშალი ფენა, 2. მრგვალი ნაგებობის კედელი. 3. ბაზილიკის ბურჯი. 2. ბაზილიკის სამხრეთ-აღმოსავლეთის ბურჯი. 1. მრგვალი ნაგებობის ნაშთი. 2. ბურჯი. 3. გვიანანტიკური ხანის მრგვალი ნაგებობის კედლის ფრაგმენტი.



ტაბ. IX. 1-3. ბაზილიკის საკურთხეველის აბსისი.



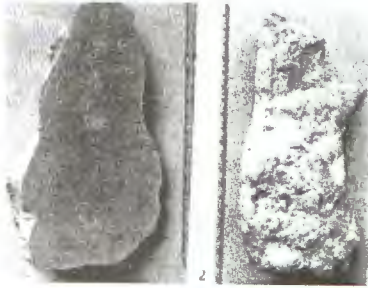
ტაბ. X. 1-2. საიატაკე ფილები ბაზილიკის ჩრდილო-აღმოსავლეთის "კოშკში".
1. ბაზილიკის კედლის ნაშთი. 2. იატაკი.



1



5



2



6



3



7



4



8

ტაბ. XI. 1. საფანჯრე მინის ფრაგმენტი. 2-4. პალმეტები, კორქვის არქიტექტურული პლასტიკის ფრაგმენტები. 3. ანტიკური იბერიული კალიპტერის ნატეხი. 4. ანტიკური იბერიული კერამიდის ნატეხი.



ტაბ. XII. 1. სამშენებლო ნარჩენებით ამოვსებული სამარხეული ჩაღრმავება ბაზილიკის ჩრდილოეთი მხრის ცენტრალურ ბურჯთან. ზედხედი. 2. სამშენებლო ნარჩენებით ამოვსებული ჩაღრმავება, ხედი აღმოსავლეთისაკენ.



ტაბ. XIII. 1-3. ფერიცვალების ტაძრის ექსტერიერი, ქვედა დონე. ბაზილიკისა და გუმბათოვანი ტაძრების კედლების ურთიერთშეუღლების დეტალები.



ტაბ. XIV. 1. ადრექრისტიანული პერიოდის სამარხი. საერთო ხედი განმეზღვის შემდეგ. 2. ანთიმონის "ბალტუბი".



პროგრამა ლომონი